



DEPARTAMENTO DE ORURO







Contenido

Departamento de Oruro	183
Principales Indicadores Demográficos.....	185
Unidades Económicas	187
Créditos por Sector Económico	189
Producto Interno Bruto Departamental.....	190
Comercio Exterior.....	191
Municipios de Vocación y Potencial Productivo	193
Oruro.....	195
Challapata	196
Caracollo.....	197
Santiago de Huari	198
Salinas de Garci Mendoza	199
Toledo	201
El Choro	202
Corque.....	204
Sabaya.....	205
Turco	206
Santiago de Andamarca	208
Santuario de Quillacas	209
Curahuara de Carangas.....	210
Pampa Aullagas.....	212
Coipasa	213

PRINCIPALES INDICADORES DEMOGRÁFICOS

El departamento de Oruro, según estimaciones del INE, cuenta con 532 mil habitantes aproximadamente el 2017 y representa el 5% a nivel nacional, está conformado por 16 provincias y 35 municipios de los cuales 27 se categorizan en el área rural (poblaciones aglomeradas en localidades con menos de 2 mil habitantes) y 8 municipios en área urbana, el municipio de Oruro la capital cuenta con 289 mil habitantes y concentra el 54% del total de la población departamental, solo 4 de los municipios de Oruro tienen más de 5 mil habitantes en el área urbana, concluyendo así, que el 35.2% de la población reside en el área rural.

La tasa anual de crecimiento intercensal (del censo de población y vivienda del 2012 respecto del censo 2001) es de 2,1% por encima del crecimiento nacional que fue de 1,7%. La tasa de migración interna neta (diferencia entre inmigrantes y emigrantes) del departamento de Oruro es de -0,1%, esto significa que la población emigrante (la que sale) es casi igual a la que inmigrante (que llega) internamente en el país.

En el cuadro que sigue se muestra estos indicadores a nivel municipal, y destaca que 17 de los 35 municipios en Oruro, tienen una tasa de migración interna neta negativa, esto quiere decir que son "expulsores" de población, como el municipio de Carangas que expulsó más del 8.6% de su población, por su parte, el municipio de Huachacalla es el más "receptor" con 32.9%.

MUNICIPIO	POBLACIÓN ESTIMADA 2017	POBLACIÓN URBANA 2017	TASA DE MIGRACIÓN INTERNA NETA	TASA ANUAL DE CRECIMIENTO
ORURO	531.890	344.539		
ORURO	289.235	289.235	0,8%	2,4%
CHALLAPATA	30.195	13.531	0,6%	1,3%
HUANUNI	26.804	22.089	-2,5%	2,1%
CARACOLLO	23.819	5.519	-7,4%	1,0%
HUARI	15.624	4.948	1,1%	2,7%
SALINAS DE GARCÍA MENDOZA	13.262		1,3%	2,8%
PARI - PARIA - SORACACHI	12.199		-3,2%	-0,8%
TOLEDO	11.145		-1,2%	2,4%
EL CHORO	10.240		-0,7%	3,8%
CORQUE	9.384		1,3%	0,7%
SABAYA	8.392		1,8%	4,8%
POOPÓ	7.864	3.796	0,8%	1,9%
PAZÑA	6.071		0,0%	0,8%
SAN PEDRO DE TOTORA	5.706		-4,4%	1,0%

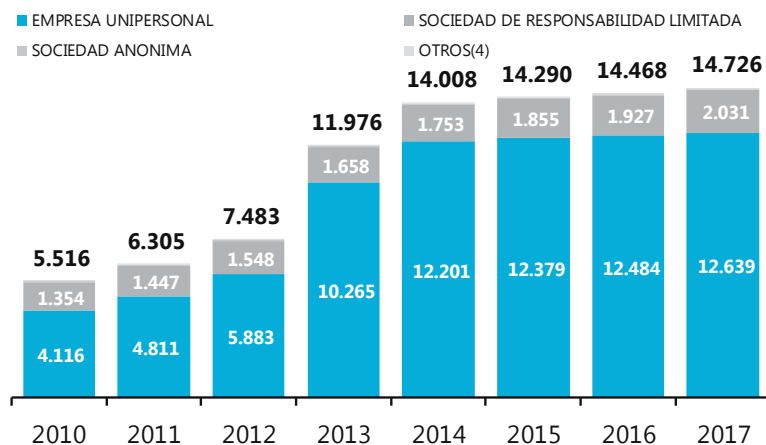


MUNICIPIO	POBLACIÓN ESTIMADA 2017	POBLACIÓN URBANA 2017	TASA DE MIGRACIÓN INTERNA NETA	TASA ANUAL DE CRECIMIENTO
HUAYLLAMARCA	5.673		-3,7%	-0,5%
TURCO	5.626		-0,8%	2,0%
SANTIAGO DE ANDAMARCA	5.373		-5,1%	1,1%
EUCALIPTUS	5.127	2.556	-4,7%	-0,3%
MACHACAMARCA	5.023	2.865	4,3%	1,3%
ESCARA	4.425		1,9%	14,2%
QUILLACAS	4.347		2,7%	1,8%
CURAHUARA DE CARANGAS	3.753		2,4%	-2,1%
ANTEQUERA	3.174		2,5%	-0,2%
PAMPA AULLAGAS	2.932		-0,5%	0,0%
ESMERALDA	2.829		-1,1%	9,3%
CRUZ DE MACHACAMARCA	2.703		-6,3%	7,3%
BELÉN DE ANDAMARCA	2.103		4,9%	2,4%
CHIPAYA	2.075		-0,4%	0,9%
CHOQUE COTA	1.924		-1,8%	1,2%
HUACHACALLA	1.009		32,9%	-4,4%
COIPASA	948		5,4%	3,4%
TODOS SANTOS	933		0,4%	5,6%
CARANGAS	878		-8,6%	7,7%
LA RIVERA	560		5,1%	2,4%
YUNGUYO DE LITORAL	535		-1,6%	7,5%

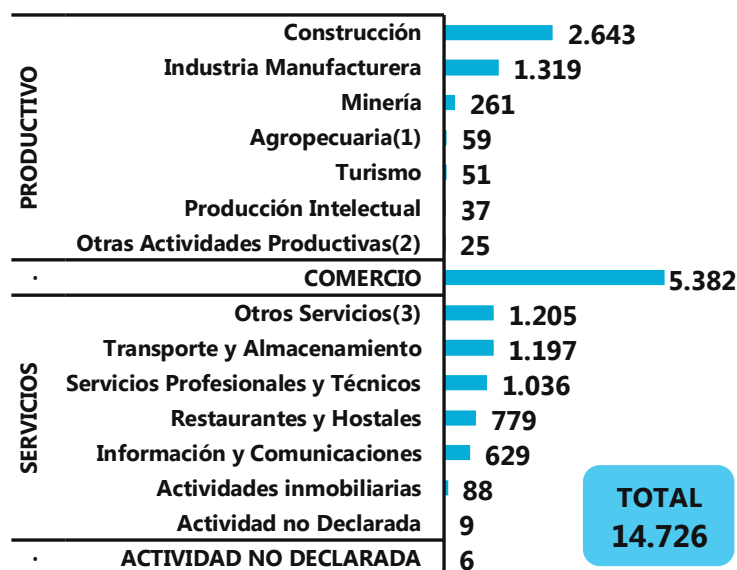
UNIDADES ECONÓMICAS

Base Empresarial Vigente (Número de Empresas)

Dentro la base empresarial vigente del departamento de Oruro alcanzó a 14.726 empresas registradas en la gestión 2017, cifra que casi triplicó las 5.516 empresas que existía en la gestión 2010. El 85% son de tipo unipersonal y 15% empresas entre sociedades de responsabilidad limitada y sociedades anónimas, en este tipo de empresas destacó la vocación productiva de este departamento la empresa "SFIDA SA" en elaboración de panadería, fabricación y trefilación de metal mecánica "SABAYA", también el rubro de producción dióxido de carbono "CARBOGAS SA".



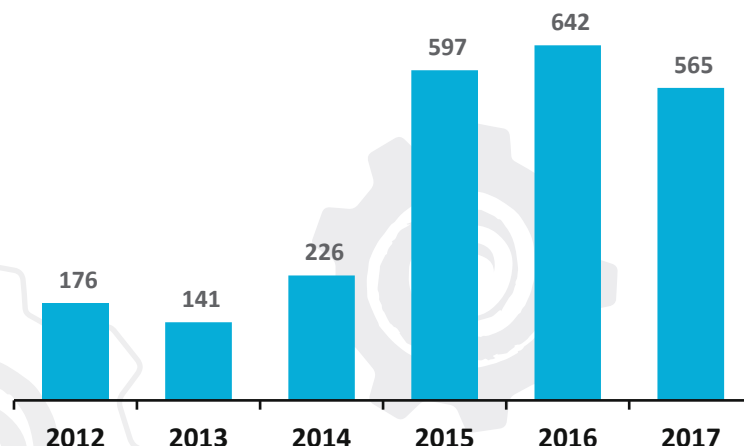
Base Empresarial (Número de Unidades Económicas)



La base empresarial vigente del departamento de Oruro alcanzó a 14.726 empresas registradas en la gestión 2017, cifra que casi triplicó las 5.516 empresas que existía en la gestión 2012. El 85% son de tipo unipersonal y 15% empresas entre sociedades de responsabilidad limitada y sociedades anónimas, en este tipo de empresas destacó la vocación productiva de este departamento la empresa SFIDA SA en elaboración de panadería, fabricación y trefilación de metal mecánica SABAYA. También el rubro de producción dióxido de carbono CARBOGAS SA.

Número de Empresas Canceladas (Número de Unidades Económicas)

El año 2012, en el departamento de Oruro se cancelaron 176 matrículas de comercio y 565 matrículas el año 2017.



Fuente: Fundempresa, Elaboración: MDPyEP-DAPRO.

(1) Incluye Ganadería con Caza, Silvicultura y Pesca.

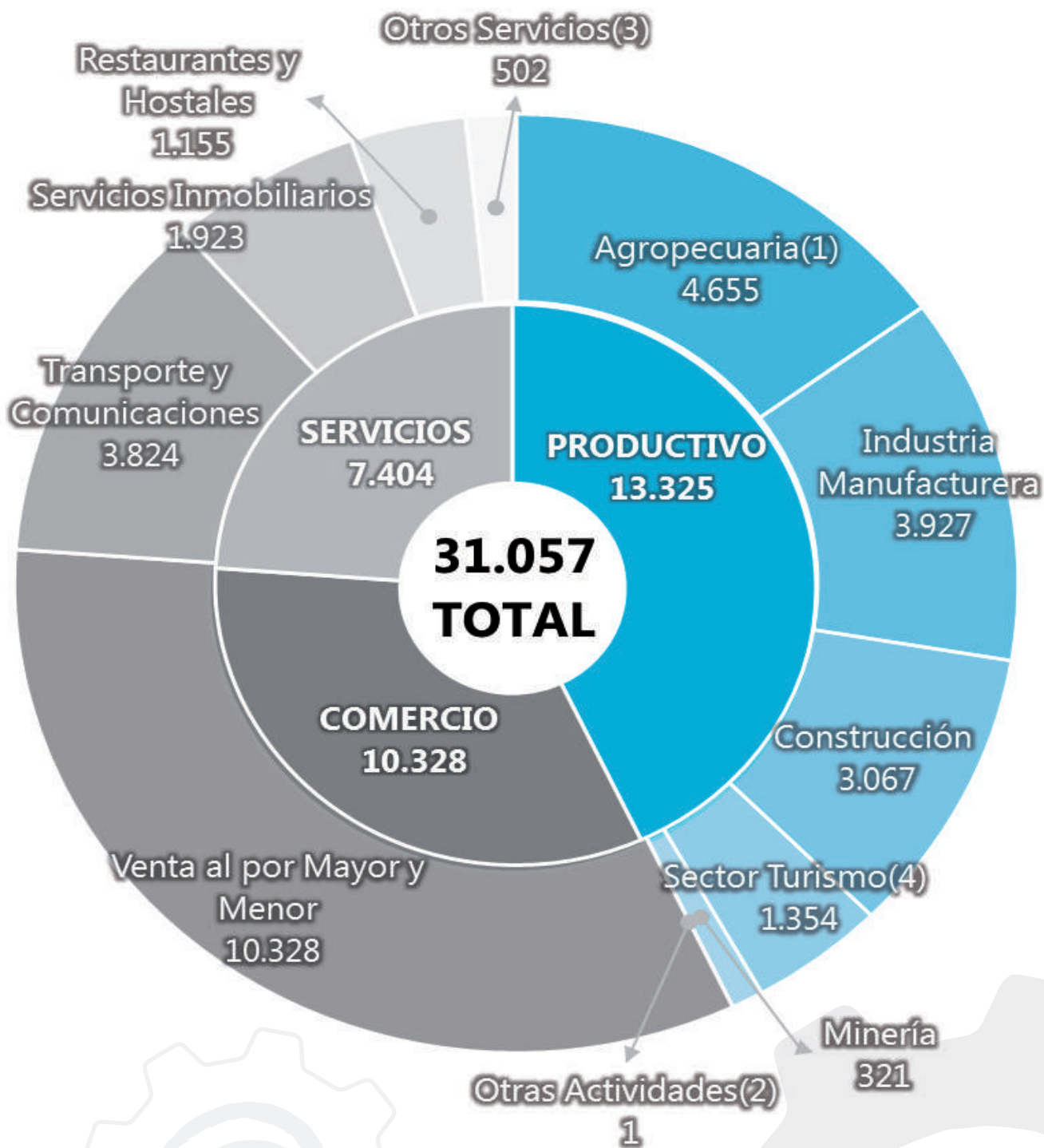
(2) Considera Minería, Hidrocarburos y Actividades de Producción y Distribución de energía eléctrica, gas y agua.

(3) Considera Actividades atípicas, Educación, Administración Públicas, Intermediación Financiera y Servicio de hogares.

(4) Considera Sociedades Constituidas en el Extranjero, colectivas, anónimas mixtas, entidades financieras de vivienda y sociedades en comandita por acciones



Unidades Económicas de Pequeña Escala (Número de prestatarios)



El número de unidades económicas de pequeñas escalas estimadas mediante el número de prestatarios de microcrédito registrados en el Sistema Financiero en la gestión 2017, alcanzó a 31.057 prestatarios en el departamento de Oruro. El sector productivo cuenta con 13.325 prestatarios que representa el 43%, comercio 33% y servicios 24%.

Fuente: ASFI, Elaboración: MDPyEP-DAPRO.

(1) Incluye Ganadería con Caza, Silvicultura y Pesca. (numero de prestatarios)

(2) Considera Minería, Hidrocarburos y Actividades de Producción y Distribución de Energía Eléctrica, Gas y Agua.

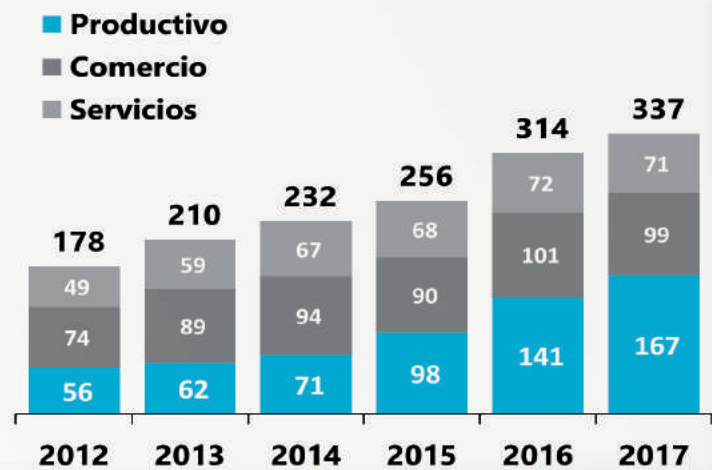
(3) Considera Actividades Atípicas, Educación, Administración Pública, Intermediación Financiera y Servicio de hogares.

(4) Considera Sector Turismo y Producción Intelectual, según ASFI.

CRÉDITOS POR SECTOR ECONÓMICO

Crédito por Sector Económico (Millones de dólares)

El 50% de los créditos están destinados al sector productivo, desde el 2012 prácticamente se triplicó al pasar de 56 a 167 millones de dólares.



Crédito al sector productivo por actividad económica (Millones de dólares)

ACTIVIDAD	2012	2013	2014	2015	2016	2017	2017: N° de Veces 2012
CONSTRUCCIÓN	15,8	16,8	16,3	29,1	47,7	53,4	3
INDUSTRIA MANUFACTURERA	22,6	23,8	29,0	37,6	39,3	46,2	2
AGROPECUARIA(1)	1,1	1,8	4,4	11,3	25,7	28,1	25
SECTOR TURISMO	11,0	13,2	17,3	15,3	15,4	22,7	2
OTRAS ACTIVIDADES(2)	5,0	6,0	4,4	5,0	13,3	16,7	3
TOTAL	55,5	61,7	71,4	98,4	141,4	167,0	3

Los préstamos otorgados a las actividades del sector productivo fueron destinados a la construcción, industria manufacturera y agropecuaria concentrando un 76% del total del sector productivo para la gestión 2017. Cabe destacar que el turismo incrementa su cartera de crédito de 11 a 23 millones de dólares en los periodos 2012 a 2017.

Crédito por tipo y objeto (Millones de dólares)

La cartera de créditos al sector productivo del Sistema Financiero alcanzó a 167,0 millones de dólares para la gestión 2017, de este total el 30% corresponde a microcréditos, es decir 100,9 millones de dólares, de los cuales 92,7 millones de dólares son destinados a créditos principalmente para capital de inversión y 8 millones de dólares para capital de operación. Finalmente 36,4 millones de dólares corresponde a créditos de tipo empresarial (11%).

Sector/ Tamaño	2012			2017		
	Cap. Inv.	Cap. Op.	TOTAL	Cap. Inv.	Cap. Op.	TOTAL
PRODUCTIVO	33,3	21,5	54,8	128,3	38,7	167,0
Microcrédito	15,5	4,5	20,0	92,7	8,2	100,9
Empresarial	1,8	7,9	9,7	15,1	21,3	36,4
Pyme	15,9	9,1	25,0	20,5	9,2	29,7
COMERCIO	22,9	50,7	73,6	55,2	44,1	99,3
SERVICIOS	44,8	4,4	49,2	66,6	4,4	71,0
Total	101,0	76,6	177,6	250,1	87,2	337,3

Fuente: ASFI, Elaboración: MDPyEP-DAPRO.

(1) Incluye Ganadería con Caza, Silvicultura y Pesca.

(2) Considera Minería, Hidrocarburos y Actividades de Producción y Distribución de energía eléctrica, gas y agua.



PRODUCTO INTERNO BRUTO DEPARTAMENTAL

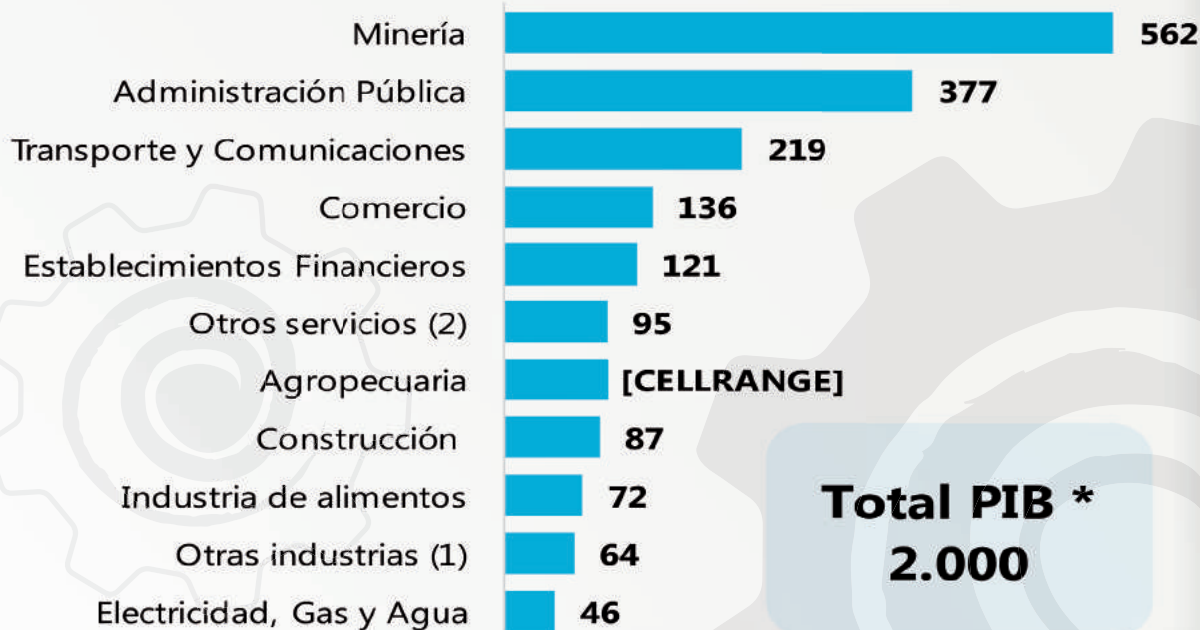
El valor del Producto Interno Bruto del departamento de Oruro para el año 2017 fue de 2.000 millones de dólares, que representa algo más del 5% del PIB nacional, determinando un PIB per cápita anual de 3.760\$US. Según actividad económica, destaca en primer lugar el sector extractivo de la minería con una participación de algo más del 28% de participación en el PIB departamental, luego le sigue los Servicios de la administración pública (19%).

La economía del departamento de Oruro muestra para 2017 el tercer puesto en grado de terciarización luego de La Paz y Cochabamba, debido a los servicios de la administración pública (19%) y transporte y comunicaciones (casi el 11% del PIB departamental). En el ámbito productivo, Oruro pese a ser considerado un departamento eminentemente minero, es ampliamente superado en este rubro por el departamento de Potosí, inclusive por La Paz. Sin embargo, mantiene su liderazgo como primer productor de estaño.

Respecto de la industria manufacturera, durante la gestión 2017, el departamento de Oruro registra una tasa de industrialización (participación del PIB industrial departamental, respecto del total departamental) de 7,2%, muy superior a la del departamento de Potosí (2,1%). El valor agregado sectorial para esta gestión alcanza a 136 millones de dólares, distribuidos entre la Industria de alimentos (72 MM\$US.) y las Otras industrias manufactureras (64 MM\$us).

Proporcionalmente a nivel departamental, el sector agropecuario del departamento de Oruro es el más pequeño entre todos los departamentos de Bolivia ya aporta con el 5% de su PIB departamental, le sigue Tarija con 6.5% de su PIB departamental, sin embargo, logró durante el 2017 un valor agregado de 94 millones de dólares, con sus principales cultivos como son quinua, alfalfa, papa y zanahoria.

PIB Departamental 2017 (Valor en millones de dólares)



Fuente: INE, Elaboración: MDPyEP-DAPRO

(1): Incluye Servicios financieros, Servicios a las empresas y Propiedad de vivienda.

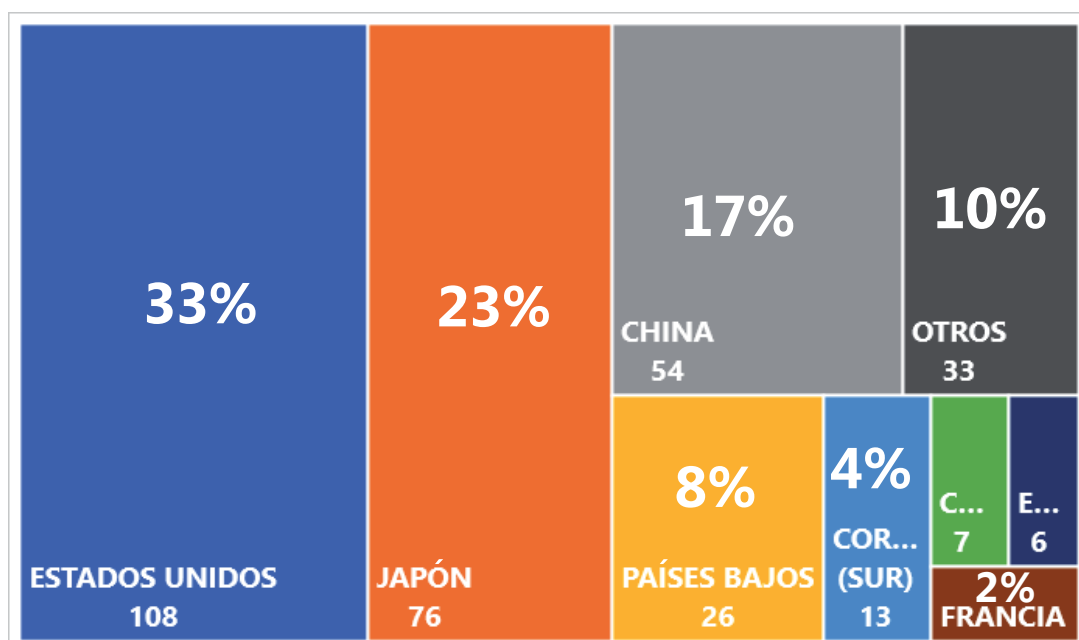
(2): Incluye Servicios comunales, sociales, personales, doméstico, restaurantes y hoteles y servicios bancarios imputados.

COMERCIO EXTERIOR



El valor de las exportaciones del departamento de Oruro en la gestión 2017, alcanza a 349 millones de dólares, que representa algo más del 4% del total de las exportaciones nacionales, cuyos principales mercados de destino son Estados Unidos, Japón, China y Países Bajos entre otros. Debido a su vocación productiva minera, el 46% de sus exportaciones corresponden a productos de la extracción de minerales, en particular zinc, plata y plomo; en razón de esta vocación, el departamento desarrolló también su industria exportable en función de la minería, que representa el 35% de las exportaciones departamentales, por la refinación de estaño metálico, oro metálico y cobre refinado. Sin embargo, en las exportaciones orureñas destaca también el sector agrícola, gracias a las exportaciones de quinua.

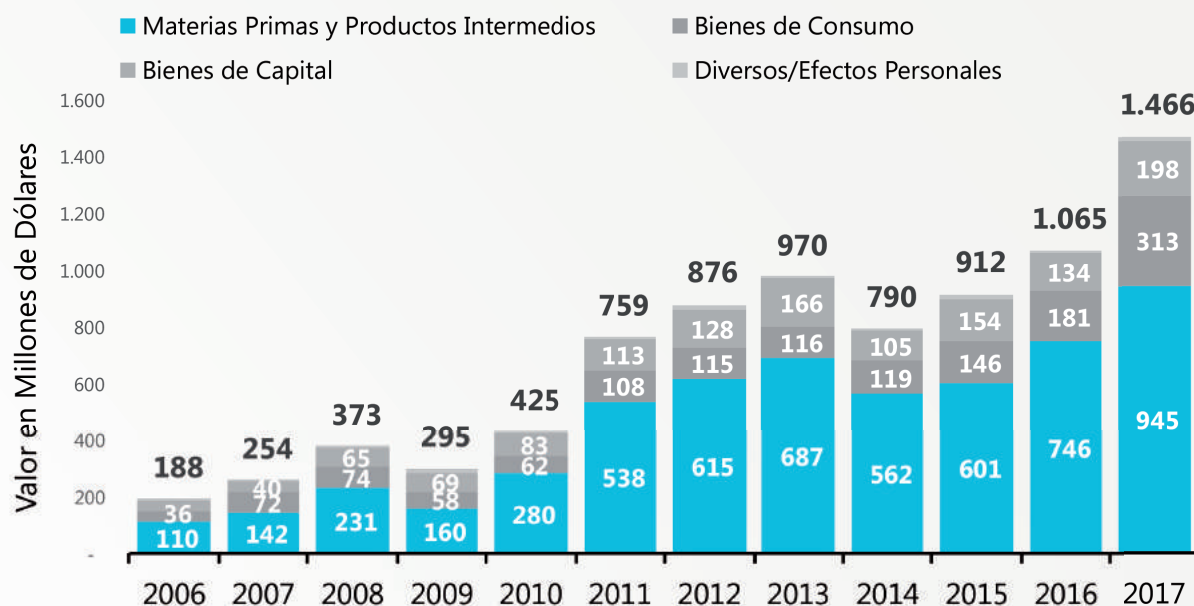
Exportaciones por País (Millones de dólares)



Fuente: INE, Elaboración: MDPyEP-DAPRO



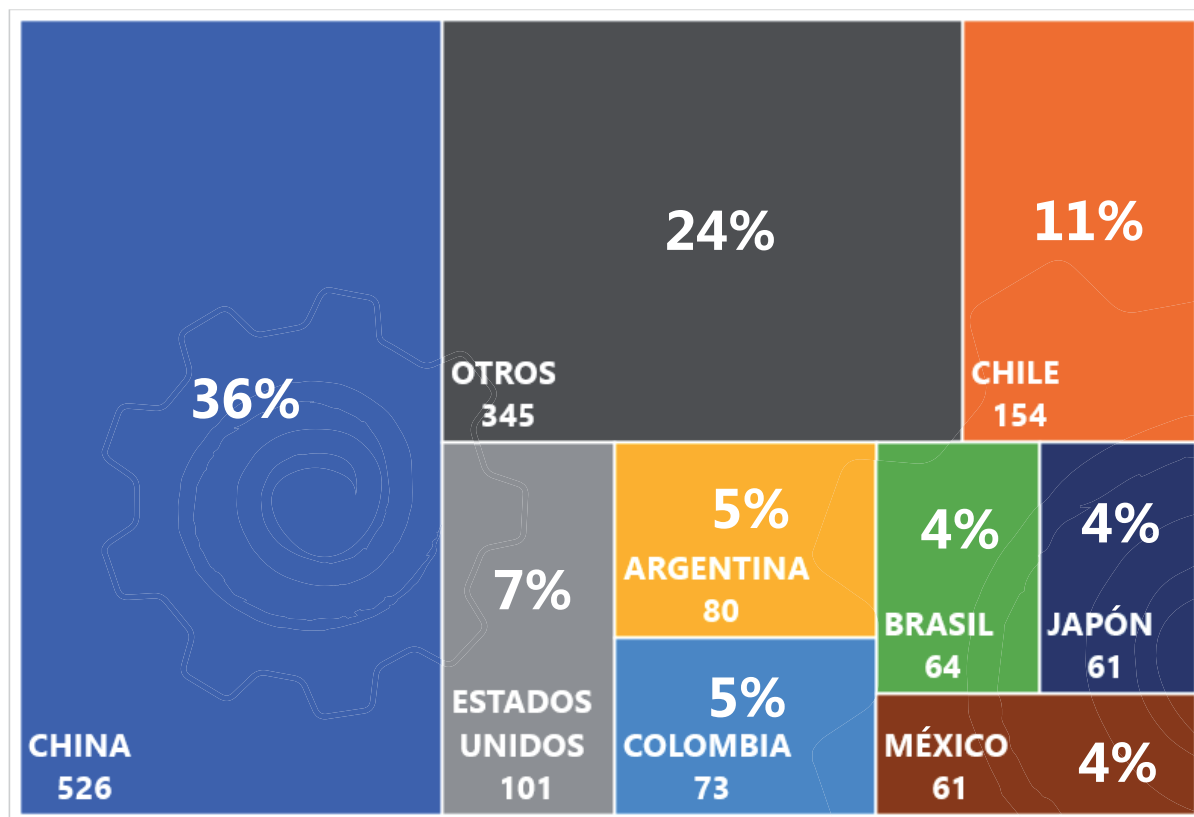
Importaciones (Millones de Dólares)



Fuente: INE, Elaboración: MDPyEP-DAPRO

El valor de las importaciones del departamento de Oruro durante la gestión 2017 asciende a 1.466 millones de dólares, de este total el 64% se concentra en materias primas y productos intermedios es decir 945 millones de dólares, de los cuales 479 millones de dólares son importaciones de materias primas y productos intermedios para la industria. El restante valor de importaciones corresponde a 22% en bienes de consumo y productos diversos, y 13% en bienes de capital.

Importaciones por País (Millones de dólares)



Fuente: INE, Elaboración: MDPyEP-DAPRO



Municipios de Vocación y Potencial Productivo





Unidades Económicas de Pequeña Escala 2017 (Número de prestatarios)

Dentro la base empresarial vigente en el departamento de Oruro gestión 2017, las unidades económicas Unipersonales llegan a 12.693 empresas representando un 86%, mientras que la cantidad de Sociedades de Responsabilidad Limitada son de 2.031 unidades económicas representando un 14% y 45 Sociedades Anónimas.

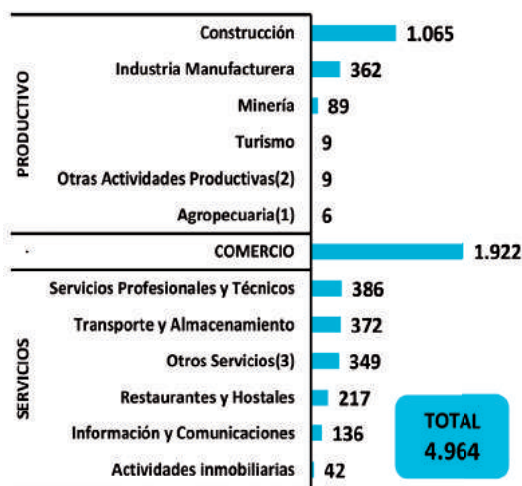
PRODUCTIVO	10.028
Industria Manufacturera	3.359
Construcción	2.898
Agropecuaria(1)	2.227
Sector Turismo(4)	1.280
Minería	263
Otras Actividades(2)	1
COMERCIO	9.640
Venta al por Mayor y Menor	9.640
SERVICIOS	7.148
Transporte y Comunicaciones	3.742
Servicios Inmobiliarios	1.893
Restaurantes y Hostales	1.032
Otros Servicios(3)	481
TOTAL	26.816



Fuente: ASFI, Elaboración: MDPyEP-DAPRO.

Nota: Se tomó en cuenta el número de prestatarios únicos de micro-crédito en el Sistema Financiero.

Base Empresarial 2017 (Número de unidades económicas)



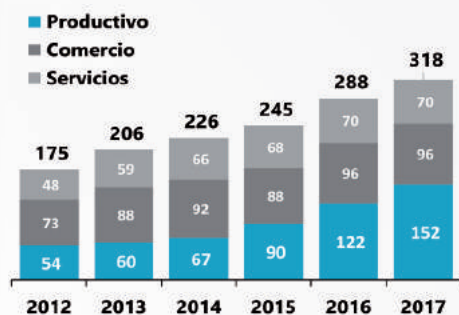
La base empresarial en la gestión 2017 del municipio de Oruro registró que el 39% se dedicaron al sector comercial "GREEN METALS COMERCIALIZACION SRL". El sector de servicios representó el 30% entre los que destacaron las empresas consultoras "SEMCO SRL" y "BOLIVIANA LTDA". El sector productivo representó el 31%, siendo su actividad principal la construcción; empresa constructora "JOSE CASTELLONE SA", dentro de la Industria manufacturera se destacó "SABAYA SRL" fabricación e industrialización de productos de metal mecánica y "SFIDA SA" en fabricación de productos de panadería.



Fuente: Fundempresa, Elaboración: MDPyEP-DAPRO.

Créditos por Sectores Económicos (Millones de dólares)

Crédito por Sector Económico



El 48% de los créditos estuvieron destinados al sector productivo, desde el 2012 prácticamente se triplicaron, al pasar de 54 a 152 millones de dólares, de los cuales 86 millones de dólares corresponden a microcréditos. Respecto a las actividades del sector productivo en este municipio destacan: la actividad de construcción, industria manufacturera y turismo.

Fuente: ASFI, Elaboración: MDPyEP-DAPRO.

Crédito del sector productivo por actividad económica

ACTIVIDAD	2012	2013	2014	2015	2016	2017
CONSTRUCCIÓN	15,8	16,8	16,2	28,6	46,8	52,3
INDUSTRIA MANUFACTURERA	21,6	22,3	26,6	34,7	36,0	45,1
SECTOR TURISMO	10,9	13,0	17,1	15,2	14,9	22,5
AGROPECUARIA(1)	1,1	1,6	2,8	6,1	11,0	16,6
OTRAS ACTIVIDADES(2)	5,0	6,0	4,4	5,0	13,2	15,7
TOTAL	54,3	59,7	67,1	89,5	121,9	152,2

Crédito por tipo y objeto

Sector/ Tamaño	2012			2017		
	Cap. Inv.	Cap. Op.	TOTAL	Cap. Inv.	Cap. Op.	TOTAL
PRODUCTIVO	32,0	21,5	53,5	114,9	37,3	152,2
Microcrédito	14,3	4,5	18,8	79,2	6,8	86,1
Empresarial	1,8	7,9	9,7	15,1	21,3	36,4
Pyme	15,9	9,1	25,0	20,5	9,2	29,7
COMERCIO	22,3	50,4	72,7	54,4	41,7	96,1
SERVICIOS	44,7	4,4	49,1	66,0	4,2	70,2
Total	99,0	76,3	175,3	235,2	83,2	318,5



(1) Incluye Ganadería con Caza, Silvicultura y Pesca.

(2) Considera Minería, Hidrocarburos y Actividades de Producción y Distribución de Energía Eléctrica, Gas y Agua.

(3) Considera Actividades Atípicas, Educación, Administración Pública, Intermediación Financiera y Servicio de hogares.

(4) Considera Sector Turismo y Producción Intelectual, según ASFI.



Unidades Económicas de Pequeña Escala 2017 (Número de prestatarios)



PRODUCTIVO	3.150
Agropecuaria(1)	2.344
Industria Manufacturera	558
Construcción	121
Sector Turismo(4)	69
Minería	58
COMERCIO	597
Venta al por Mayor y Menor	597
SERVICIOS	203
Restaurantes y Hostales	110
Transporte y Comunicaciones	56
Servicios Inmobiliarios	21
Otros Servicios(3)	16
TOTAL	3.950

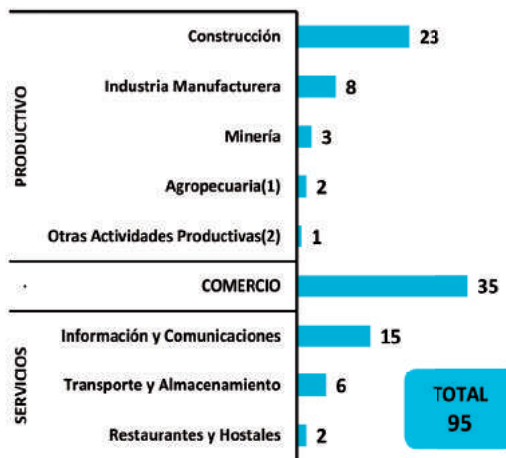
El 80% de las unidades económicas de pequeña escala se dedicaron al sector productivo, entre los que destacan: La actividad agropecuaria (cultivo alfalfa, papa, cebada forrajera, quinua y avena, crianza de ganado camélido, ganado vacuno y producción de leche cruda), en la industria manufacturera (elaboración de productos lácteos, elaboración de panadería y elaboración de productos de molinería y almidón) y finalmente en construcción; reparación y edificación de casas.

Fuente: ASFI, Elaboración: MDPyEP-DAPRO.
Nota: Se tomó en cuenta el número de prestatarios únicos de micro-crédito en el Sistema Financiero.

Base Empresarial 2017 (Número de unidades económicas)



Según la base empresarial gestión 2017, el 39% de las empresas se dedicaron al sector productivo. En la actividad de construcción destacó "GADIEL-BERNAL", siendo su principal actividad construcciones y obras de ingeniería civil, dentro de la industria manufacturera se destacó "ANDINOS SRL" en exportación e importación de productos ecológicos (quinua, millmi, papa, oca), en el sector comercio se destacaron las empresas; estación de servicio "HECTOR FAJARDO" y empresa "BARCO DEL SUR SRL" dedicados a la reparación de vehículos.

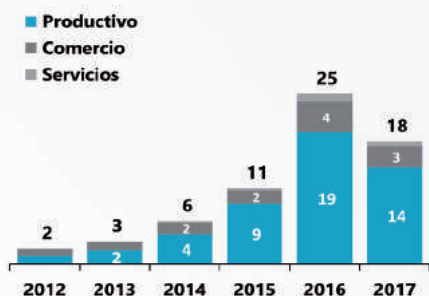


Fuente: Fundempresa, Elaboración: MDPyEP-DAPRO.

Créditos por Sectores Económicos (Millones de dólares)



Crédito por Sector Económico



El 78% de los créditos estuvieron destinados al sector productivo, asimismo, se observa para el año 2017 una caída en el sector con relación al año 2016, de los cuales 14 millones de dólares corresponden a la actividad de microcréditos. Respecto a las actividades del sector productivo en este municipio destacan: la actividad de agropecuaria, industria manufacturera y construcción.

Fuente: ASFI, Elaboración: MDPyEP-DAPRO.

Crédito del sector productivo por actividad económica

ACTIVIDAD	2012	2013	2014	2015	2016	2017
AGROPECUARIA(1)	0,03	0,2	1,7	5,3	14,5	11,9
INDUSTRIA MANUFACTURERA	1,0	1,5	2,4	3,0	3,2	1,0
CONSTRUCCIÓN	0,005	0,02	0,02	0,4	0,7	0,7
SECTOR TURISMO	0,2	0,2	0,2	0,2	0,5	0,2
OTRAS ACTIVIDADES(2)	0,003	-	-	-	0,1	0,1
TOTAL	1,2	2,0	4,3	8,8	19,1	14,0

Crédito por tipo y objeto

Sector/ Tamaño	2012			2017		
	Cap. Inv.	Cap. Op.	TOTAL	Cap. Inv.	Cap. Op.	TOTAL
PRODUCTIVO	1,2	0,02	1,2	12,7	1,3	14,0
Microcrédito	1,2	0,02	1,2	12,7	1,3	14,0
Pyme	0,03		0,03			
COMERCIO	0,6	0,3	0,9	0,8	2,3	3,1
SERVICIOS	0,1	0,01	0,1	0,6	0,1	0,7
Total	1,9	0,3	2,2	14,0	3,8	17,8

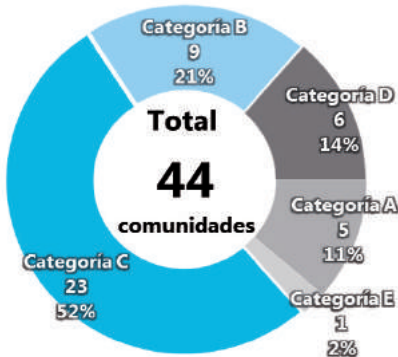
(1) Incluye Ganadería con Caza, Silvicultura y Pesca.

(2) Considera Minería, Hidrocarburos y Actividades de Producción y Distribución de Energía Eléctrica, Gas y Agua.

(3) Considera Actividades Atípicas, Educación, Administración Pública, Intermediación Financiera y Servicio de hogares.

(4) Considera Sector Turismo y Producción Intelectual, según ASFI.

Porcentaje de Pobreza a Nivel Comunitario

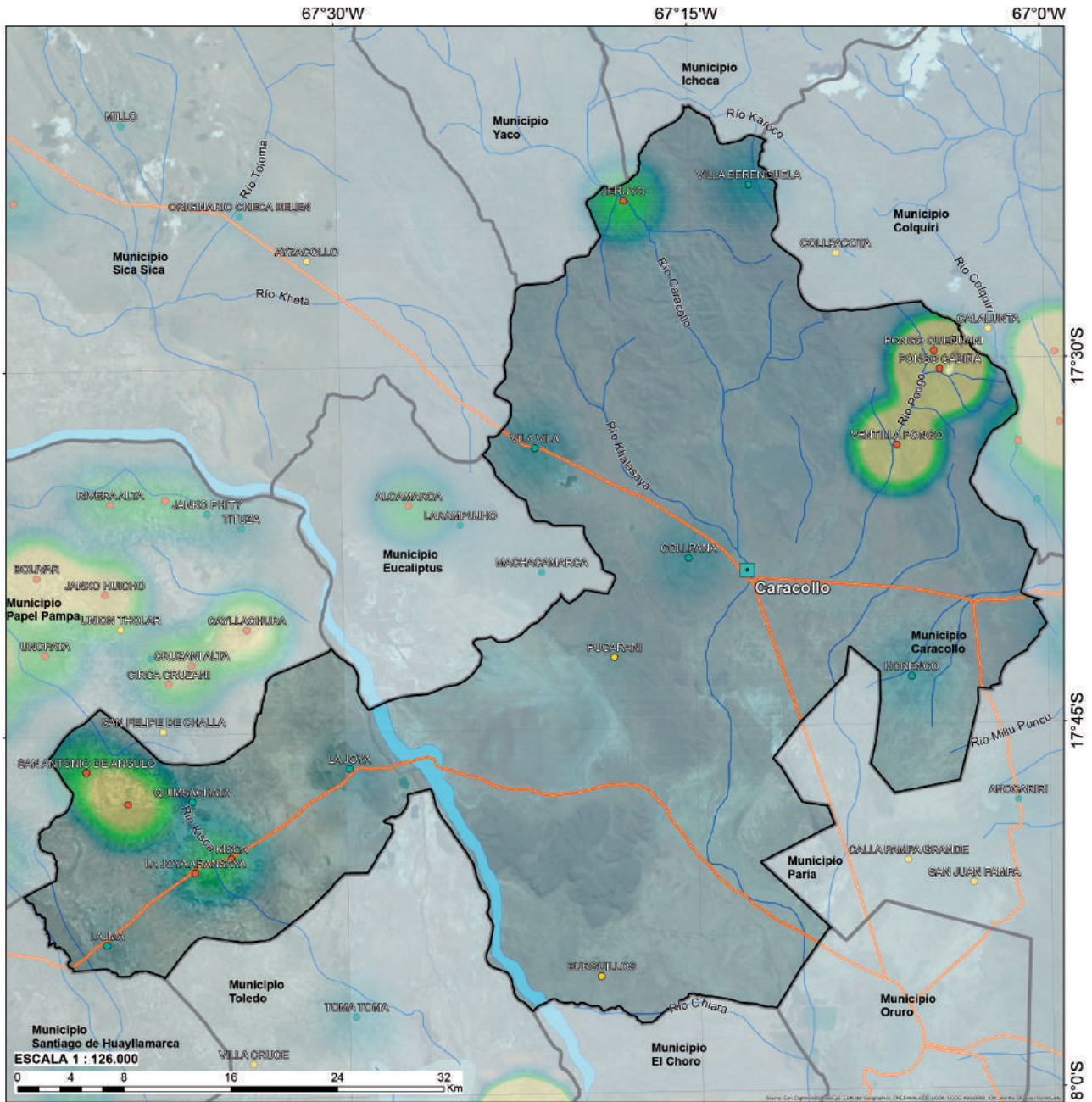


A-B: Extrema Pobreza
 C-D: Pobreza Moderada
 E: Umbral de Pobreza
 Fuente: Ministerio de Planificación de Desarrollo 2015
 Elaboración MDPyEP-DAPRO.



Producción Comunitaria Pecuaria, Agrícola y Piscícola

El municipio de Caracollo, de acuerdo al ranking de producción agropecuaria-piscícola a nivel nacional, es el 6to productor en producción de Cañawa, considerándose como alternativa de potencial productivo. Además de la vocación productiva frecuente de tipo agrícola como ser cultivos de: Papa, Quinua, Trigo, y en crianza de: ovinos, bovinos, llamas, aves de granja, porcinos de granja. El siguiente mapa muestra la distribución del potencial productivo.



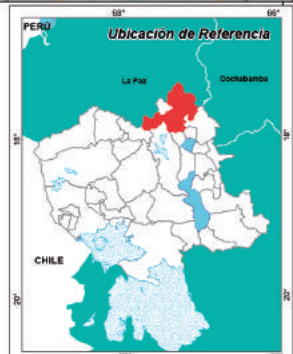
CONCENTRACIÓN EN PRODUCCIÓN DE CAÑAWA



FUENTE:
 Ministerio de Planificación del Desarrollo, 2015
 Censo Nacional Agropecuario - INE, 2013
 Plan del Sector Agropecuario y Rural con Desarrollo Integral, 2017

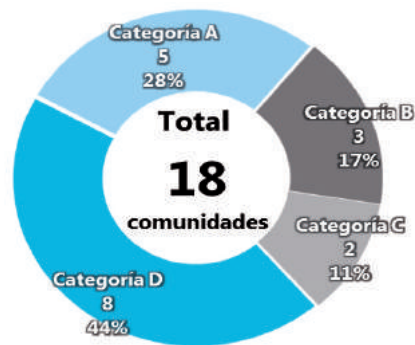
PROYECCIÓN CARTOGRAFICA
 Proyección: Conica Conforme de Lambert para Bolivia
 Sistema de Referencia: Geodésico Mundial de 1984 (WGS-84)

NOTA: Los Límites Municipales en el presente mapa, son de carácter referencial.





Porcentaje de Pobreza a Nivel Comunitario

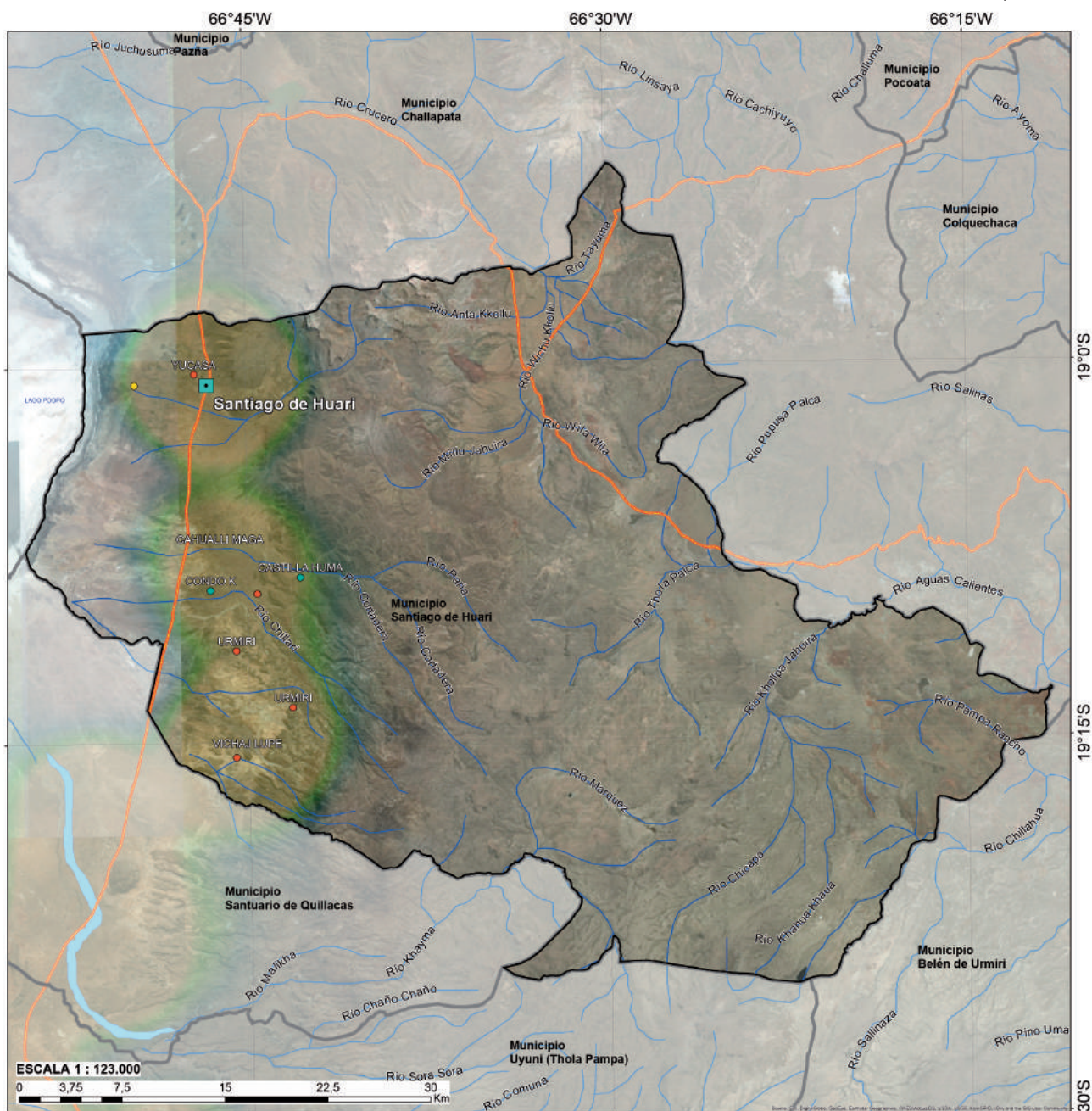


A-B: Extrema Pobreza
C-D: Pobreza Moderada
E: Umbral de Pobreza

Fuente: Ministerio de Planificación de Desarrollo 2015
Elaboración MDPyEP-DAPRO.

Producción Comunitaria Pecuaria, Agrícola y Piscícola

El municipio de Santiago de Huari, de acuerdo al ranking de producción agropecuaria-piscícola a nivel nacional, es el 3er productor en producción de Quinua, considerándose como alternativa de potencial productivo. Además de la vocación productiva frecuente de tipo agrícola como ser cultivos de: Papa, y en crianza de: llamas, ovinos, bovinos, alpacas, aves de granja, y actividades piscícolas. El siguiente mapa muestra la distribución del potencial productivo.



CONCENTRACIÓN EN PRODUCCIÓN DE QUINUA



FUENTE: Ministerio de Planificación del Desarrollo, 2015
Censo Nacional Agropecuario - INE, 2013
Plan del Sector Agropecuario y Rural con Desarrollo Integral, 2017

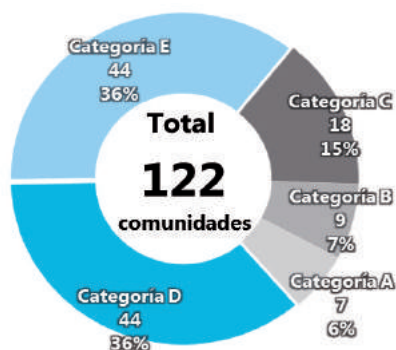
PROYECCIÓN CARTOGRÁFICA
Proyección: Conica Conforme de Lambert para Bolivia
Sistema de Referencia: Geodésico Mundial de 1984 (WGS-84)

NOTA: Los Límites Municipales en el presente mapa, son de carácter referencial.





Porcentaje de Pobreza a Nivel Comunitario



A-B: Extrema Pobreza
 C-D: Pobreza Moderada
 E: Umbral de Pobreza
 Fuente: Ministerio de Planificación de Desarrollo 2015
 Elaboración MDPyEP-DAPRO.



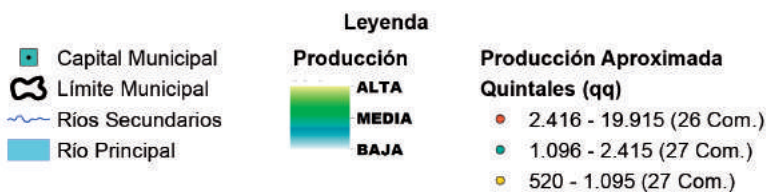
Salinas de Garci Mendoza

Producción Comunitaria Pecuaria, Agrícola y Piscícola

El municipio de Salinas de Garci Mendoza, de acuerdo al ranking de producción agropecuaria-piscícola a nivel nacional, es el 2do productor en producción de Quinua, considerándose como alternativa de potencial productivo. Además de la vocación productiva frecuente de tipo agrícola como ser cultivos de: Papa, y en crianza de: llamas, ovinos, alpacas. El siguiente mapa muestra la distribución del potencial productivo.



CONCENTRACIÓN EN PRODUCCIÓN DE QUINUA



FUENTE: Ministerio de Planificación del Desarrollo, 2015
 Censo Nacional Agropecuario - INE, 2013
 Plan del Sector Agropecuario y Rural con Desarrollo Integral, 2017

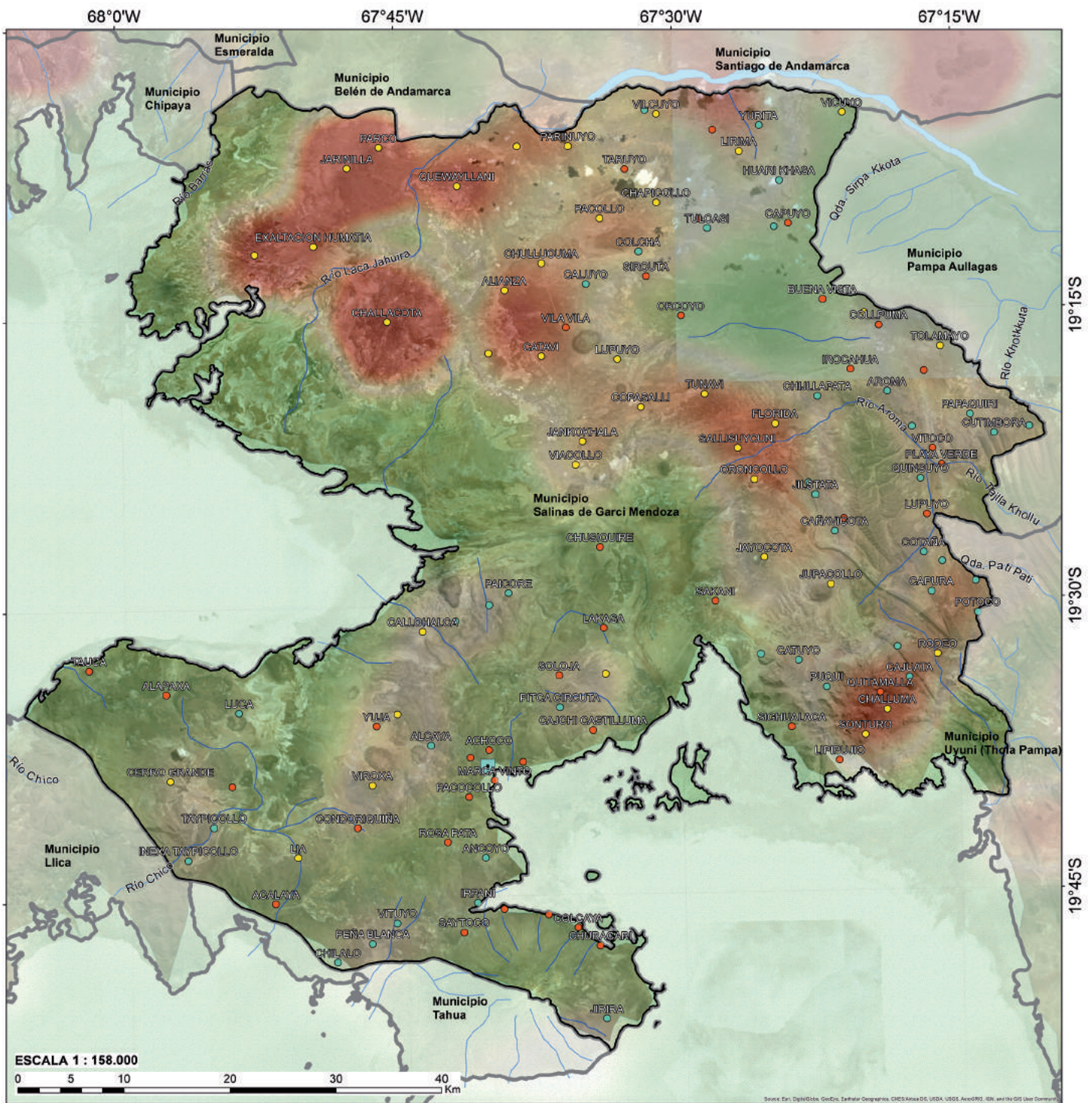
PROYECCIÓN CARTOGRÁFICA
 Proyección: Cónica Conforme de Lambert para Bolivia
 Sistema de Referencia: Geodésico Mundial de 1984 (WGS-84)

NOTA: Los Límites Municipales en el presente mapa, son de carácter referencial.





Producción Comunitaria Pecuaria



CONCENTRACIÓN EN CRIANZAS DE LLAMAS

- Capital Municipal
- Red Fundamental
- Límite Municipal
- Rios Secundarios
- Rio Principal

Leyenda



Número Aproximado Cabezas

- 472 - 4.800 (38Com.)
- 210 - 471 (41Com.)
- 52 - 209 (40Com.)

FUENTE:
 Ministerio de Planificación del Desarrollo, 2015
 Censo Nacional Agropecuario - INE, 2013
 Plan del Sector Agropecuario y Rural con Desarrollo Integral, 2017

PROYECCIÓN CARTOGRÁFICA
 Proyección: Cónica Conforme de Lambert para Bolivia
 Sistema de Referencia: Geodésico Mundial de 1984 (WGS-84)

NOTA: Los Límites Municipales en el presente mapa, son de carácter referencial.





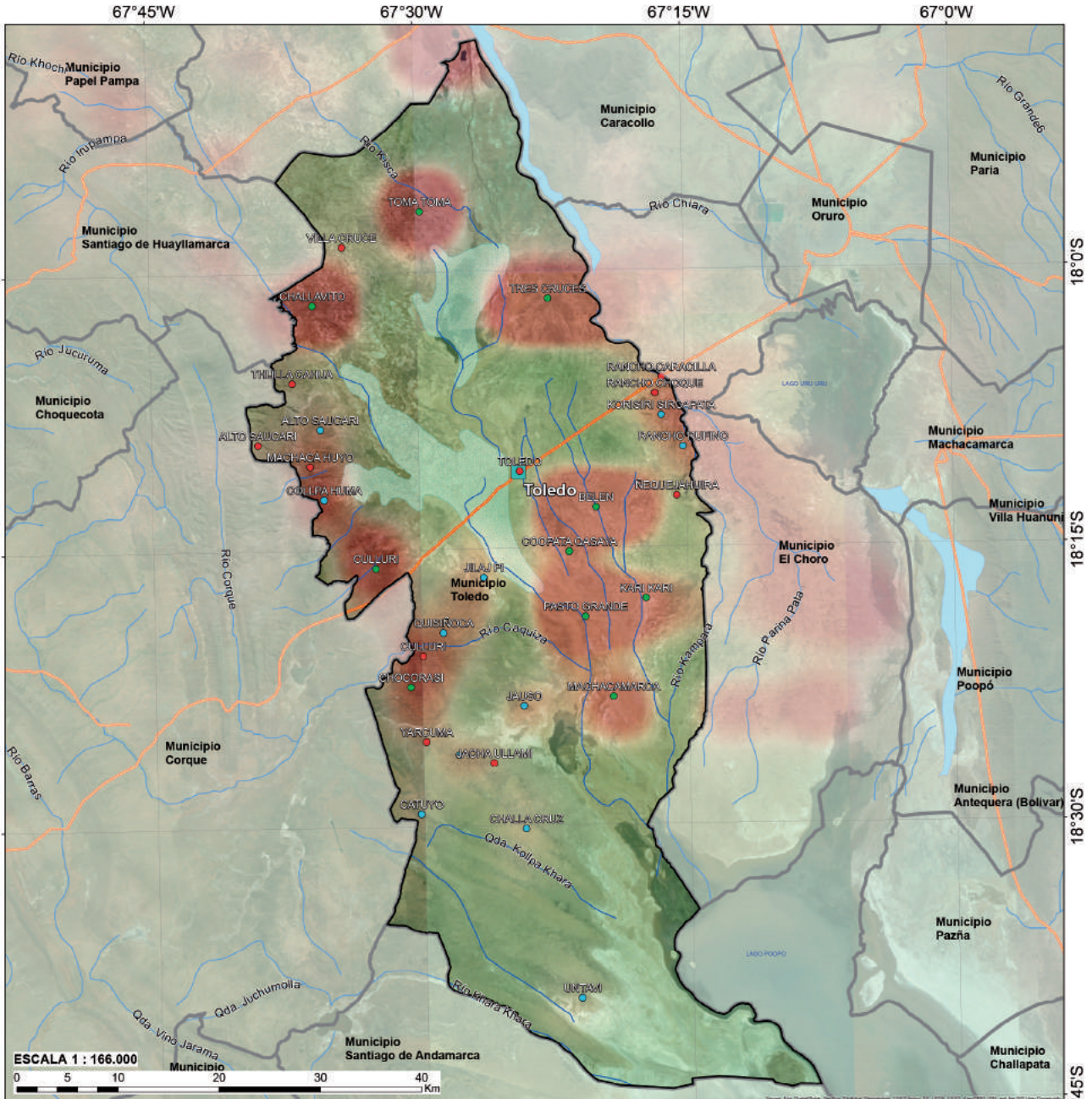
Porcentaje de Pobreza a Nivel Comunitario



A-B: Extrema Pobreza
 C-D: Pobreza Moderada
 E: Umbral de Pobreza
 Fuente: Ministerio de Planificación de Desarrollo 2015
 Elaboración MDPyEP-DAPRO.

Producción Comunitaria Pecuaria, Agrícola y Piscícola

El municipio de Toledo, de acuerdo al ranking de producción agropecuaria-piscícola a nivel nacional, es el 1er productor en crianza de ovinos, considerándose potencial productivo. Además de la vocación productiva frecuente de tipo agrícola como ser cultivos de: Papa, Quinua, Cañawa, y en crianza de: llamas, bovinos, y actividades piscícolas. El siguiente mapa muestra la distribución del potencial productivo.



CONCENTRACIÓN EN CRIANZA DE GANADO OVINO

- Capital Municipal
- Red Fundamental
- Límite Municipal
- Ríos Secundarios
- Río Principal

Leyenda

Crianza



Número Aproximado Cabezas

- 8.242 - 37.735
- 2.843 - 8.241
- 771 - 2.842

FUENTE:
 Ministerio de Planificación del Desarrollo, 2015
 Censo Nacional Agropecuario - INE, 2013
 Plan del Sector Agropecuario y Rural con Desarrollo Integral, 2017

PROYECCIÓN CARTOGRÁFICA
 Proyección: Cónica Conforme de Lambert para Bolivia
 Sistema de Referencia: Geodésico Mundial de 1984 (WGS-84)

NOTA: Los Límites Municipales en el presente mapa, son de carácter referencial.

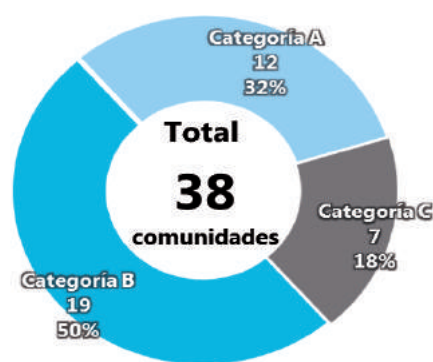




Producción Comunitaria Pecuaría, Agrícola y Piscícola

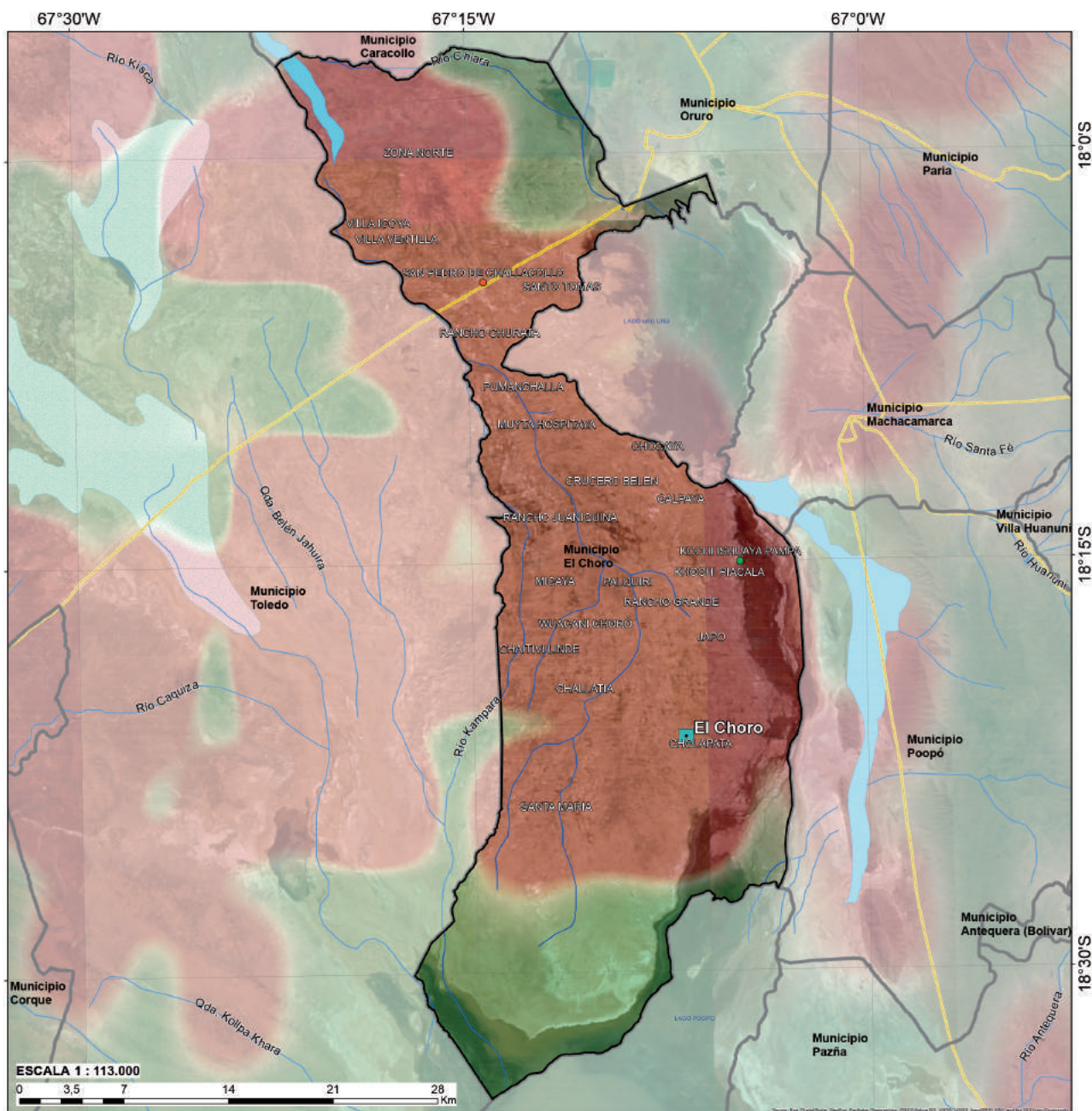
El municipio de El Choro, de acuerdo al ranking de producción agropecuaria-piscícola a nivel nacional, es el 2do productor en crianza de ovinos, considerándose como alternativa de potencial productivo. Además de la vocación productiva frecuente de tipo agrícola como ser cultivos de: Papa, Quinua, y en crianza de: bovinos, llamas, porcinos de granja, y actividades piscícolas. El siguiente mapa muestra la distribución del potencial productivo.

Porcentaje de Pobreza a Nivel Comunitario



A-B: Extrema Pobreza
C-D: Pobreza Moderada
E: Umbral de Pobreza

Fuente: Ministerio de Planificación de Desarrollo 2015
Elaboración MDPyEP-DAPRO.



CONCENTRACIÓN EN CRIANZA DE GANADO OVINO

- Capital Municipal
- Límite Municipal
- Red Fundamental
- Ríos Secundarios
- Río Principal



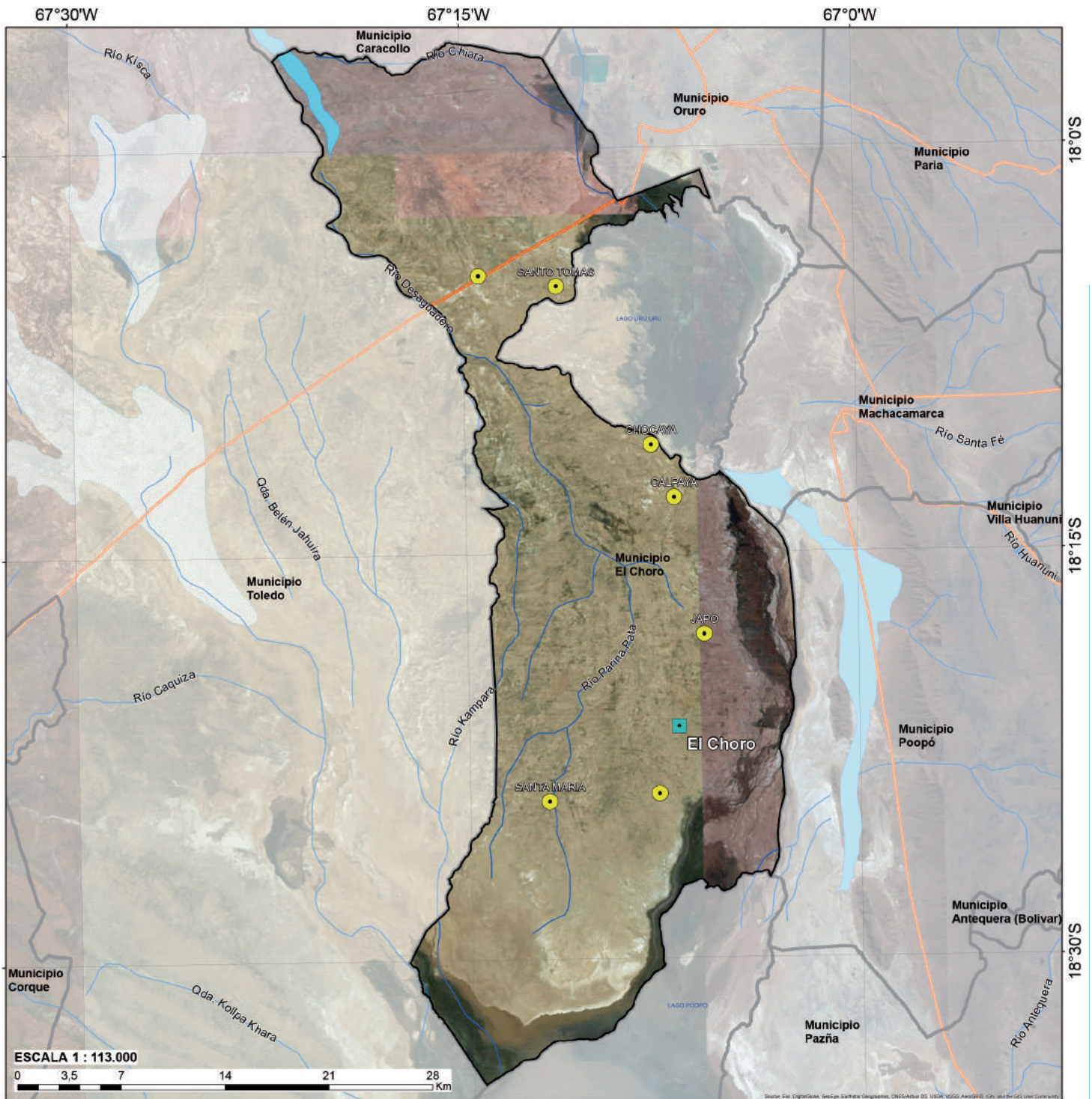
FUENTE: Ministerio de Planificación del Desarrollo, 2015
Censo Nacional Agropecuario - INE, 2013
Plan del Sector Agropecuario y Rural con Desarrollo Integral, 2017

PROYECCIÓN CARTOGRÁFICA
Proyección: Cónica Conforme de Lambert para Bolivia
Sistema de Referencia: Geodésico Mundial de 1984 (WGS-84)

NOTA: Los Límites Municipales en el presente mapa, son de carácter referencial.



Producción Comunitaria Piscícola



ACTIVIDADES PISCÍCOLAS POR UNIDAD DE PRODUCCIÓN AGROPECUARIA

Leyenda

- Capital Municipal
- Comunidades (7)
- Límite Municipal
- Red Fundamental
- Ríos Secundarios
- Río Principal

FUENTE:
Ministerio de Planificación del Desarrollo, 2015
Censo Nacional Agropecuario - INE, 2013
Plan del Sector Agropecuario y Rural con Desarrollo Integral, 2017

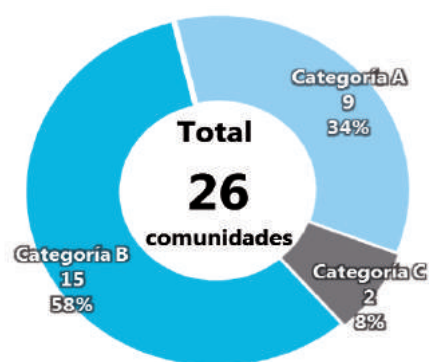
PROYECCIÓN CARTOGRÁFICA
Proyección: Cónica Conforme de Lambert para Bolivia
Sistema de Referencia: Geodésico Mundial de 1984 (WGS-84)

NOTA: Los Límites Municipales en el presente mapa, son de carácter referencial.





Porcentaje de Pobreza a Nivel Comunitario

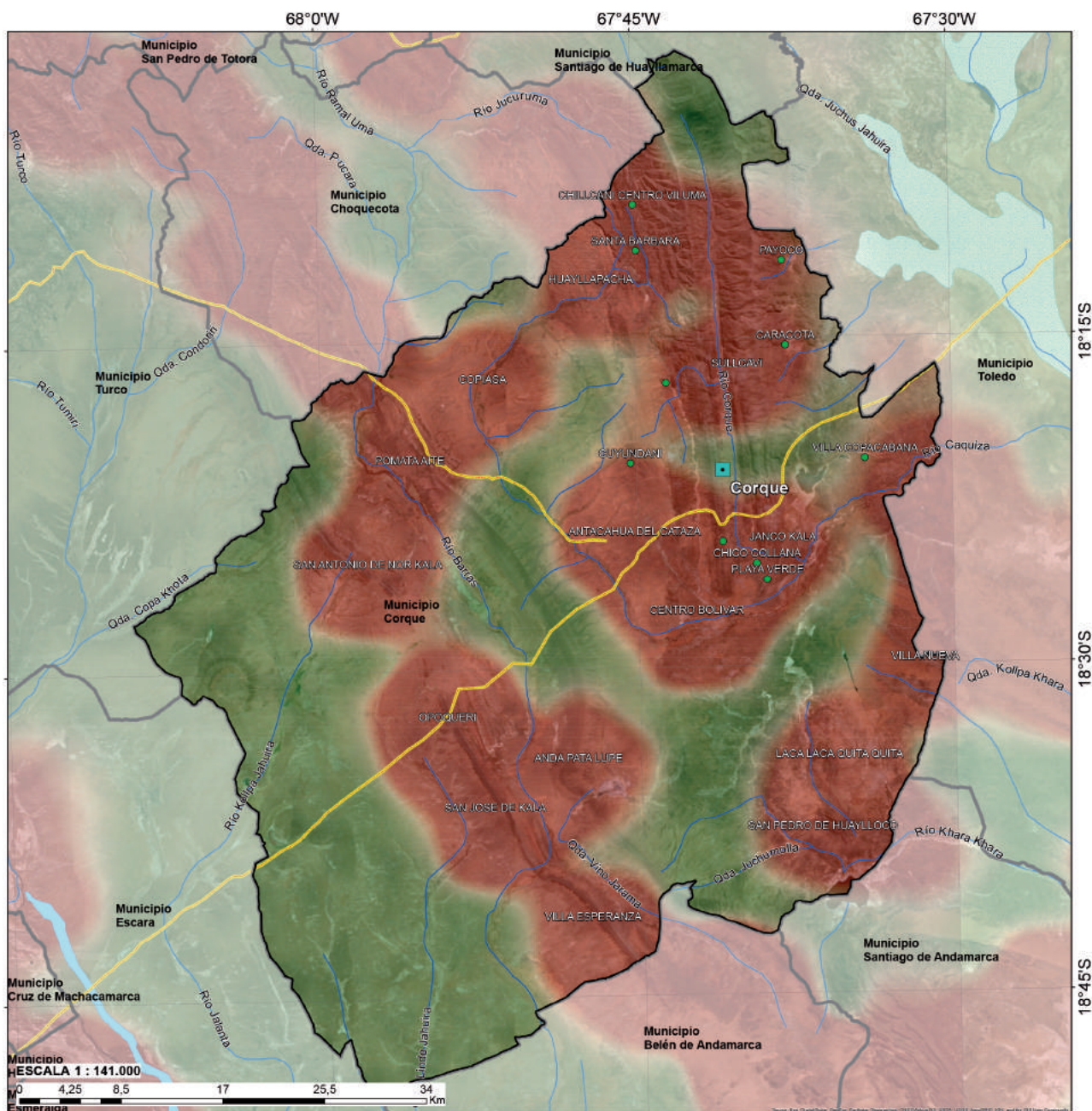


A-B: Extrema Pobreza
 C-D: Pobreza Moderada
 E: Umbral de Pobreza

Fuente: Ministerio de Planificación de Desarrollo 2015
 Elaboración MDPyEP-DAPRO.

Producción Comunitaria Pecuaria, Agrícola y Piscícola

El municipio de Corque, de acuerdo al ranking de producción agropecuaria-piscícola a nivel nacional, es el 1er productor en crianza de llamas, considerándose como potencial productivo. Además de la vocación productiva frecuente de tipo agrícola como ser cultivos de: Papa, Quinua, y en crianza de: ovinos, alpacas, bovinos. El siguiente mapa muestra la distribución del potencial productivo.



CONCENTRACIÓN EN CRIANZA DE LLAMAS



FUENTE: Ministerio de Planificación del Desarrollo, 2015
 Censo Nacional Agropecuario - INE, 2013
 Plan del Sector Agropecuario y Rural con Desarrollo Integral, 2017

PROYECCIÓN CARTOGRAFICA
 Proyección: Conica Conformal de Lambert para Bolivia
 Sistema de Referencia: Geodésico Mundial de 1984 (WGS-84)

NOTA: Los Límites Municipales en el presente mapa, son de carácter referencial.





Porcentaje de Pobreza a Nivel Comunitario

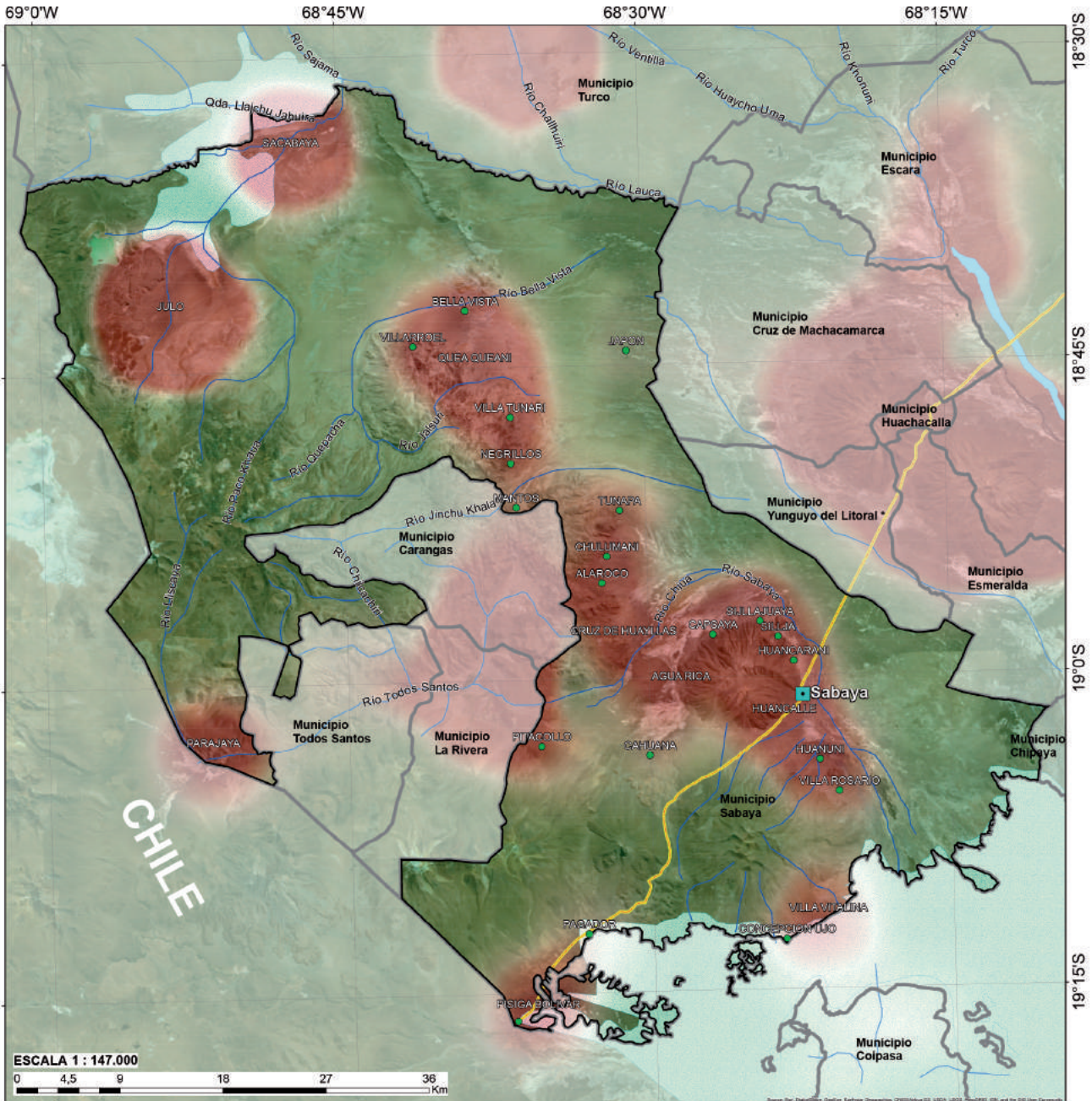


Producción Comunitaria Pecuaria, Agrícola y Piscícola



El municipio de Sabaya, de acuerdo al ranking de producción agropecuaria-piscícola a nivel nacional, es el 9no productor en crianza de llamas, considerándose como alternativa de potencial productivo. Además de la vocación productiva frecuente de tipo agrícola como ser cultivos de: Quinua, Papa, y en crianza de: alpacas, ovinos, aves de granja, bovinos, y actividades piscícolas. El siguiente mapa muestra la distribución del potencial productivo.

A-B: Extrema Pobreza
 C-D: Pobreza Moderada
 E: Umbral de Pobreza
 Fuente: Ministerio de Planificación de Desarrollo 2015
 Elaboración MDPyEP-DAPRO.



CONCENTRACIÓN EN CRIANZA DE LLAMAS

- Capital Municipal
- Límite Municipal
- Red Fundamental
- Ríos Secundarios
- Río Principal



Número Aproximado Cabezas

- 905 - 15.650 (20 Com.)

FUENTE: Ministerio de Planificación del Desarrollo, 2015
 Censo Nacional Agropecuario - INE, 2013
 Plan del Sector Agropecuario y Rural con Desarrollo Integral, 2017

PROYECCIÓN CARTOGRÁFICA
 Proyección: Cónica Conforme de Lambert para Bolivia
 Sistema de Referencia: Geodésico Mundial de 1984 (WGS-84)

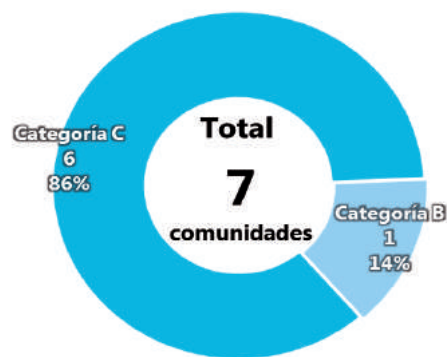
NOTA: Los Límites Municipales en el presente mapa, son de carácter referencial.





Porcentaje de Pobreza a Nivel Comunitario

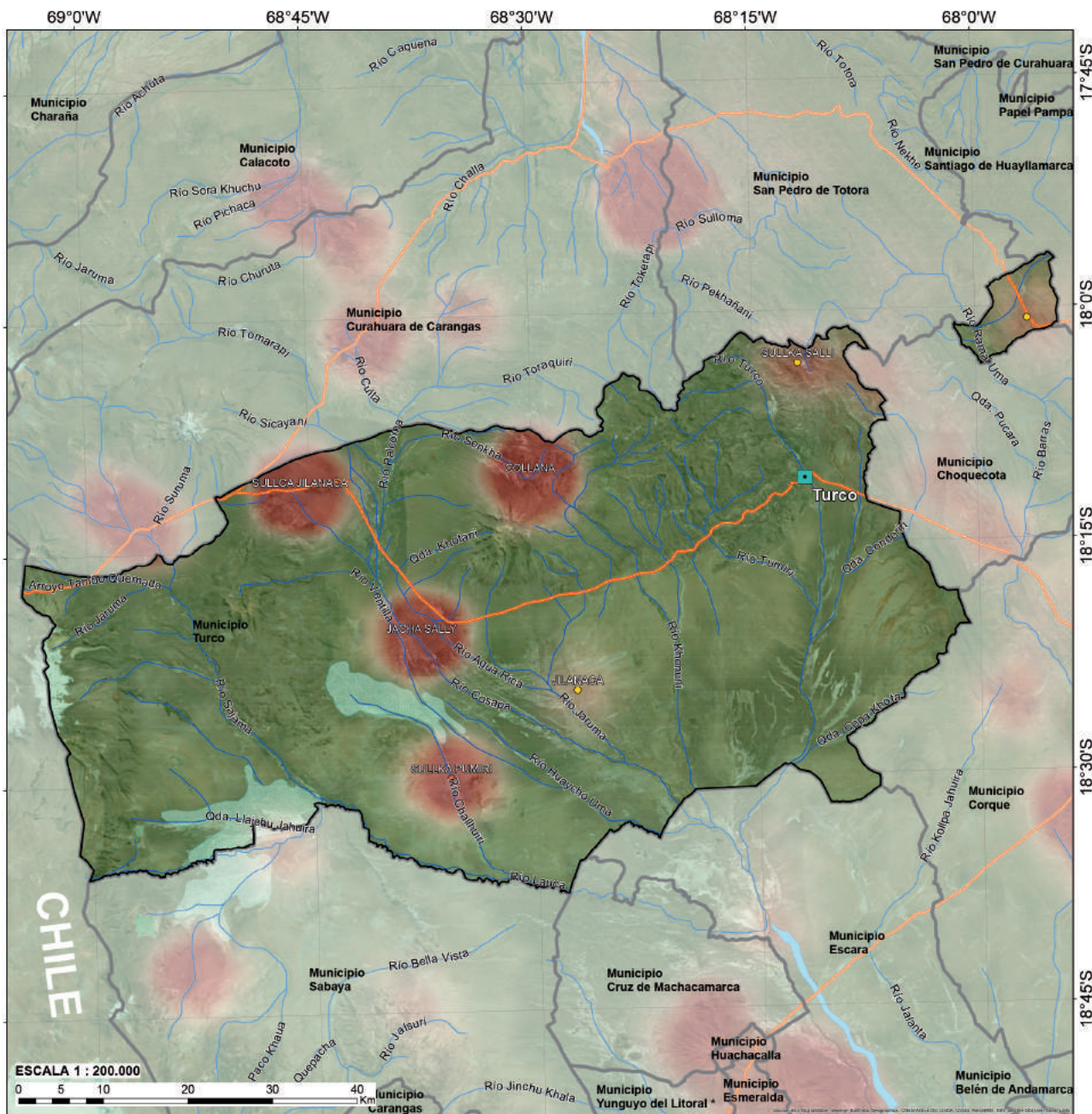
Producción Comunitaria Pecuaria, Agrícola y Piscícola



A-B: Extrema Pobreza
 C-D: Pobreza Moderada
 E: Umbral de Pobreza

Fuente: Ministerio de Planificación de Desarrollo 2015
 Elaboración MDPyEP-DAPRO.

El municipio de Turco, de acuerdo al ranking de producción agropecuaria-piscícola a nivel nacional, es el 5to productor en crianza de llamas, considerándose como alternativa de potencial productivo. Además de la vocación productiva frecuente de tipo agrícola como ser cultivos de: Papa, Quinoa, y en crianza de: alpacas, ovinos, bovinos, y actividades piscícolas. El siguiente mapa muestra la distribución del potencial productivo.



CONCENTRACIÓN EN CRIANZA DE LLAMAS



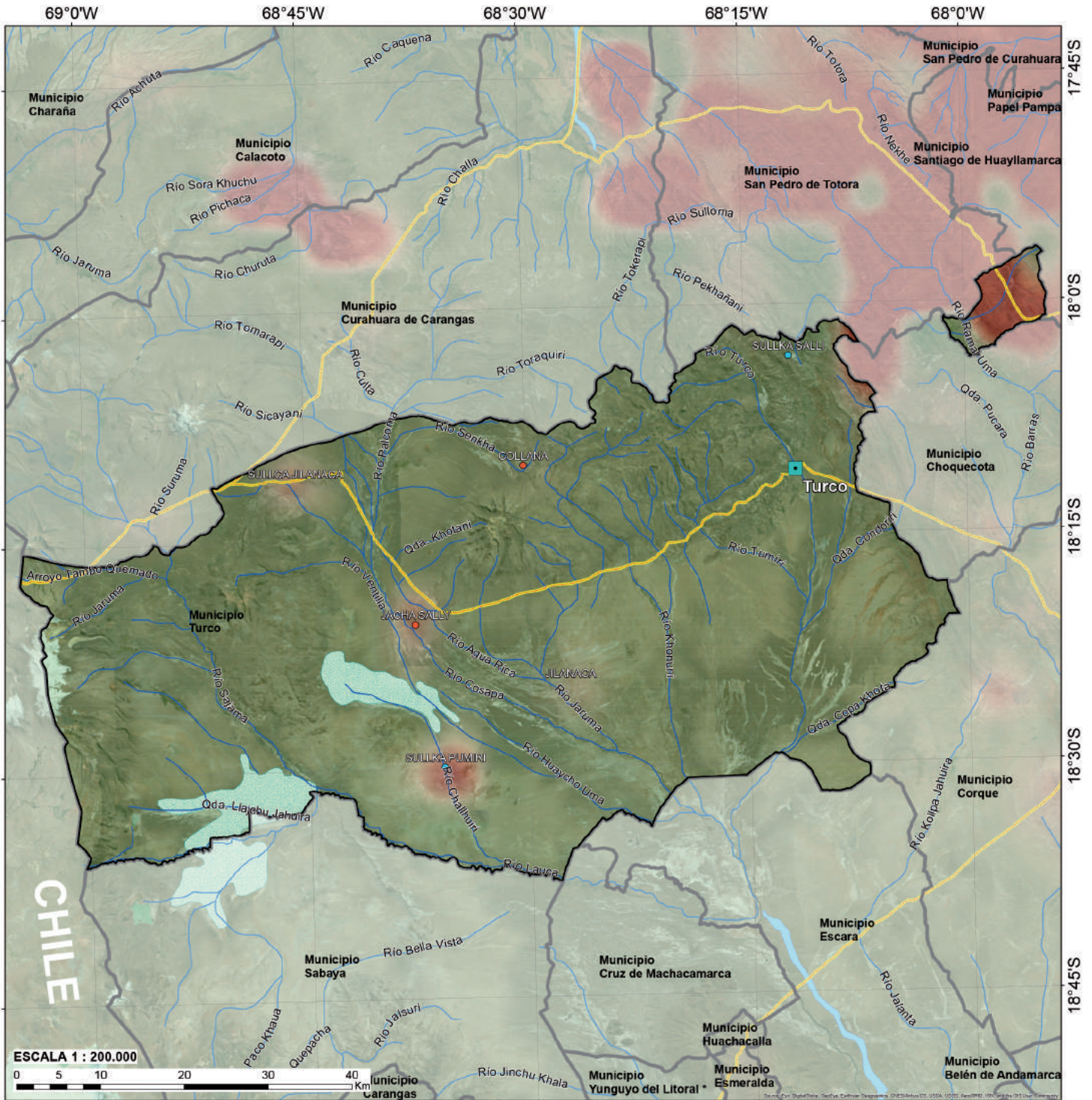
FUENTE: Ministerio de Planificación del Desarrollo, 2015
 Censo Nacional Agropecuario - INE, 2013
 Plan del Sector Agropecuario y Rural con Desarrollo Integral, 2017

PROYECCIÓN CARTOGRÁFICA
 Proyección: Conica Conforme de Lambert para Bolivia
 Sistema de Referencia: Geodésico Mundial de 1984 (WGS-84)

NOTA: Los Límites Municipales en el presente mapa, son de carácter referencial.



Producción Comunitaria Pecuaria



CONCENTRACIÓN EN CRIANZA DE ALPACAS

<ul style="list-style-type: none"> Capital Municipal Limite Municipal Red Fundamental Ríos Secundarios Río Principal 	<p>Leyenda</p> <p>Crianza</p> <p>Número Aprox. Cabezas</p> <ul style="list-style-type: none"> 776 - 3.115 (2 Com.) 50 - 775 (2 Com.)
--	---

FUENTE: Ministerio de Planificación del Desarrollo, 2015; Censo Nacional Agropecuario - INE, 2013; Plan del Sector Agropecuario y Rural con Desarrollo Integral, 2017

PROYECCIÓN CARTOGRÁFICA: Proyección: Conica Conforme de Lambert para Bolivia; Sistema de Referencia: Geodésico Mundial de 1984 (WGS-84)

NOTA: Los Límites Municipales en el presente mapa, son de carácter referencial.

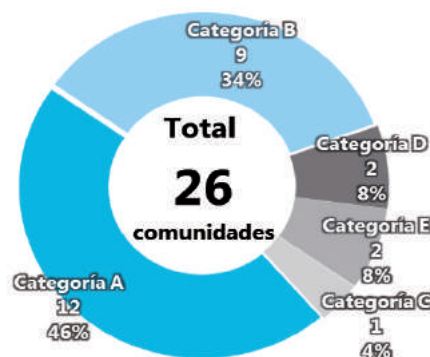




Producción Comunitaria Pecuaría, Agrícola y Piscícola

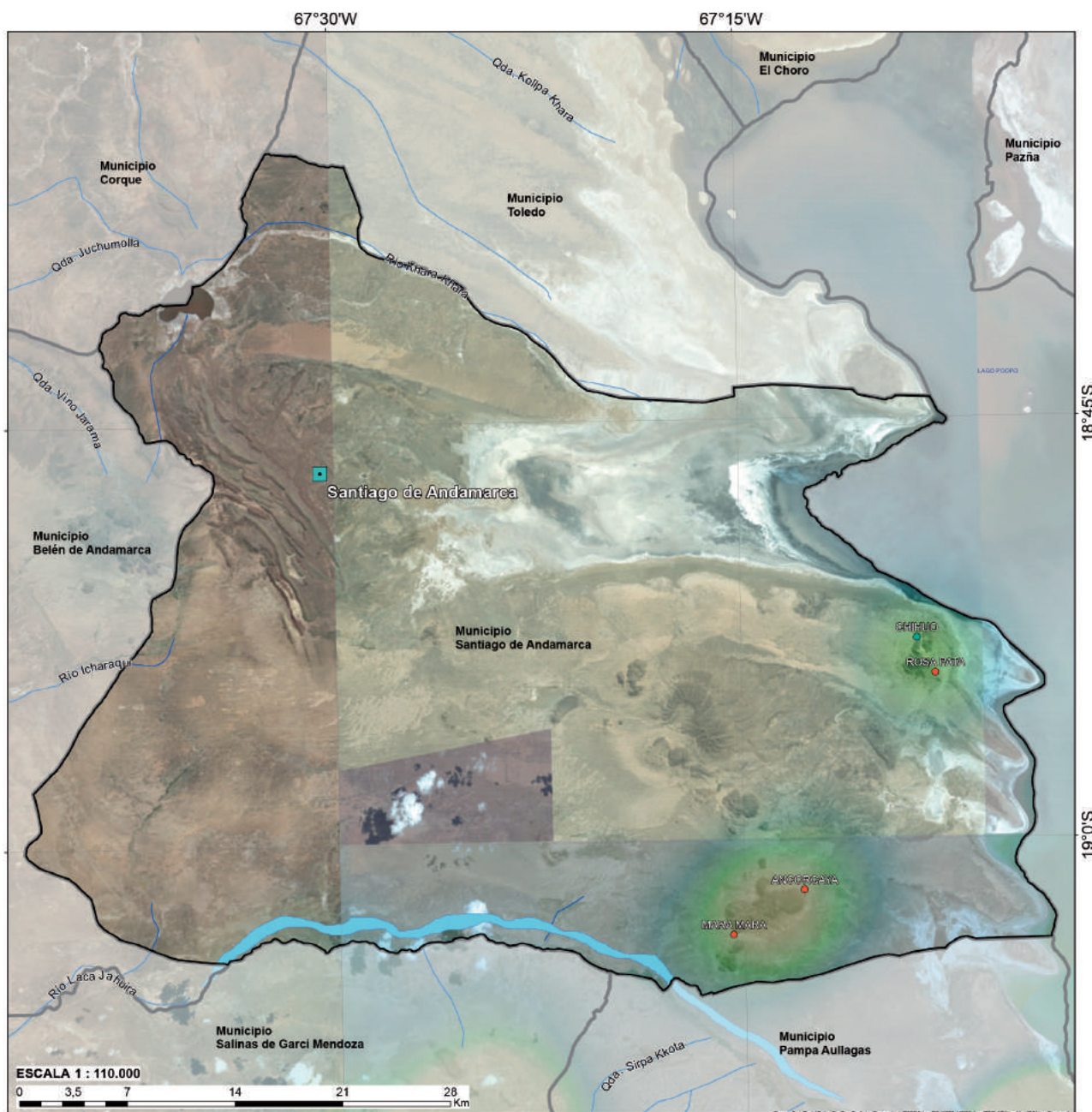
El municipio de Santiago de Andamarca, de acuerdo al ranking de producción agropecuaria-piscícola a nivel nacional, es el 9no productor en producción de Quinua, considerándose como alternativa de potencial productivo. Además de la vocación productiva frecuente de tipo agrícola como ser cultivos de: Papa, y en crianza de: llamas, ovinos, alpacas, y actividades piscícolas. El siguiente mapa muestra la distribución del potencial productivo.

Porcentaje de Pobreza a Nivel Comunitario



A-B: Extrema Pobreza
C-D: Pobreza Moderada
E: Umbral de Pobreza

Fuente: Ministerio de Planificación de Desarrollo 2015
Elaboración MDPyEP-DAPRO.



CONCENTRACIÓN EN PRODUCCIÓN DE QUINUA



FUENTE: Ministerio de Planificación del Desarrollo, 2015
Censo Nacional Agropecuario - INE, 2013
Plan del Sector Agropecuario y Rural con Desarrollo Integral, 2017

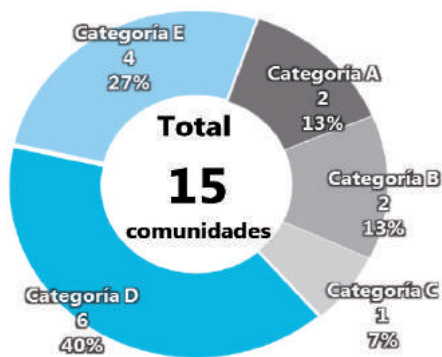
PROYECCIÓN CARTOGRÁFICA
Proyección: Conica Conforme de Lambert para Bolivia
Sistema de Referencia: Geodésico Mundial de 1984 (WGS-84)

NOTA: Los Límites Municipales en el presente mapa, son de carácter referencial.





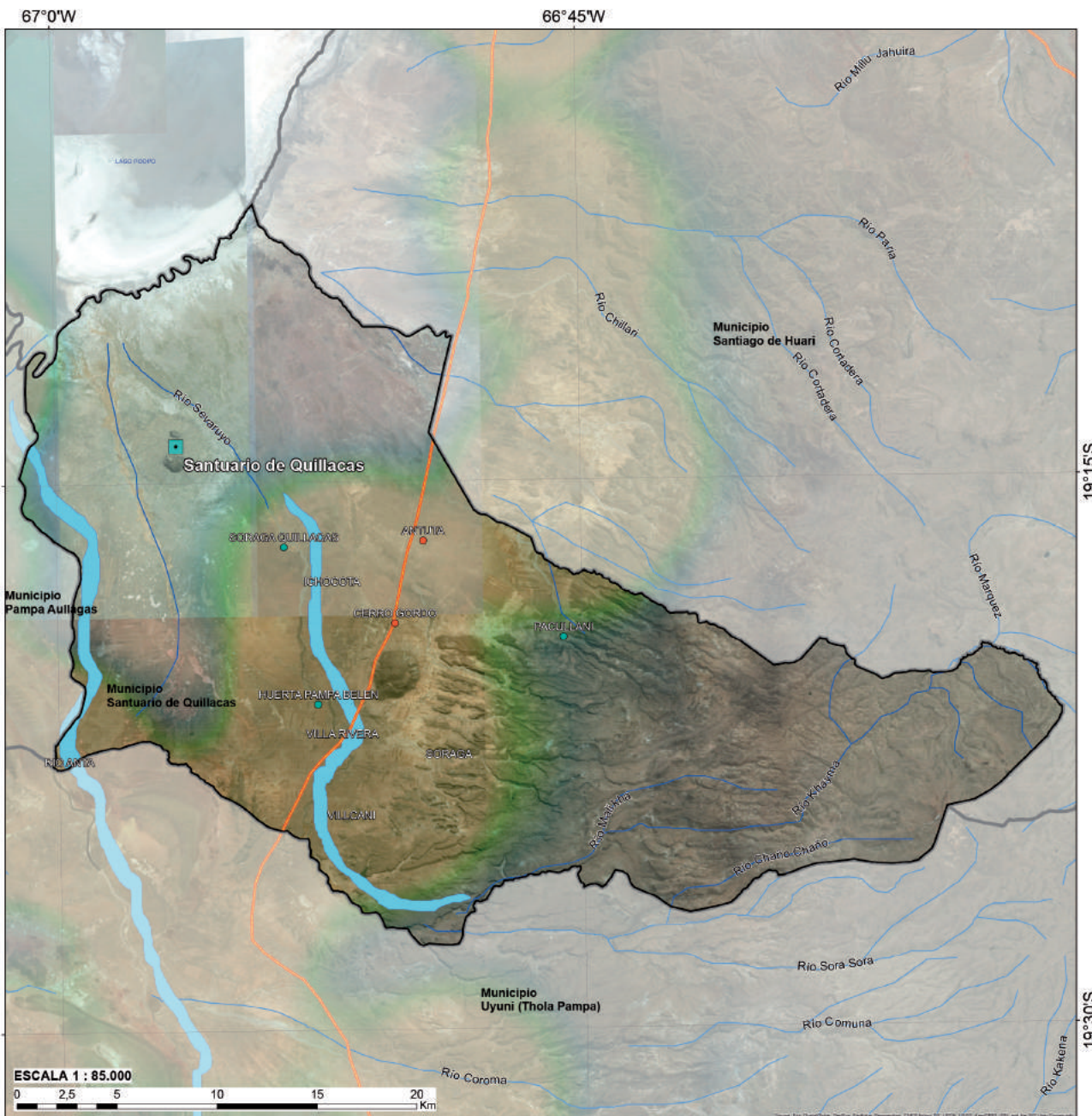
Porcentaje de Pobreza a Nivel Comunitario



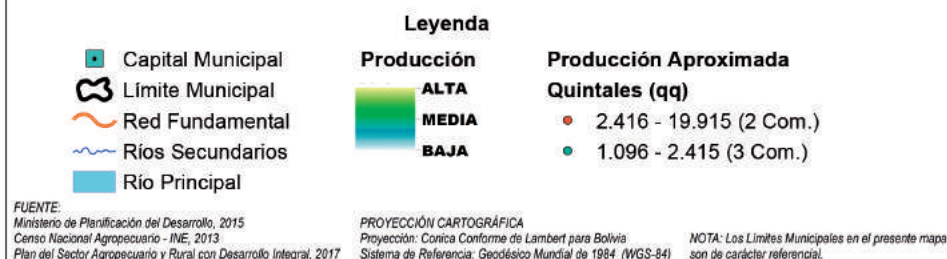
A-B: Extrema Pobreza
 C-D: Pobreza Moderada
 E: Umbral de Pobreza
 Fuente: Ministerio de Planificación de Desarrollo 2015
 Elaboración MDPyEP-DAPRO.

Producción Comunitaria Pecuaria, Agrícola y Piscícola

El municipio de Santuario de Quillacas, de acuerdo al ranking de producción agropecuaria-piscícola a nivel nacional, es el 4to productor en producción de Quinua, considerándose como alternativa de potencial productivo. Además de la vocación productiva frecuente de tipo agrícola como ser cultivos de: Papa, y en crianza de: llamas, ovinos, bovinos, alpacas, y actividades piscícolas. El siguiente mapa muestra la distribución del potencial productivo.

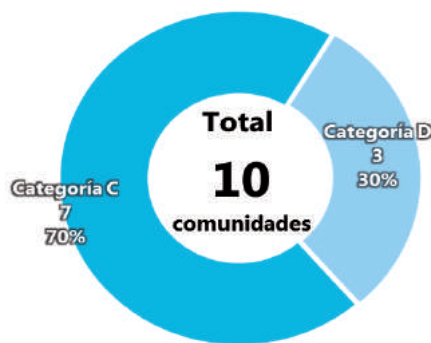


CONCENTRACIÓN EN PRODUCCIÓN DE QUINUA





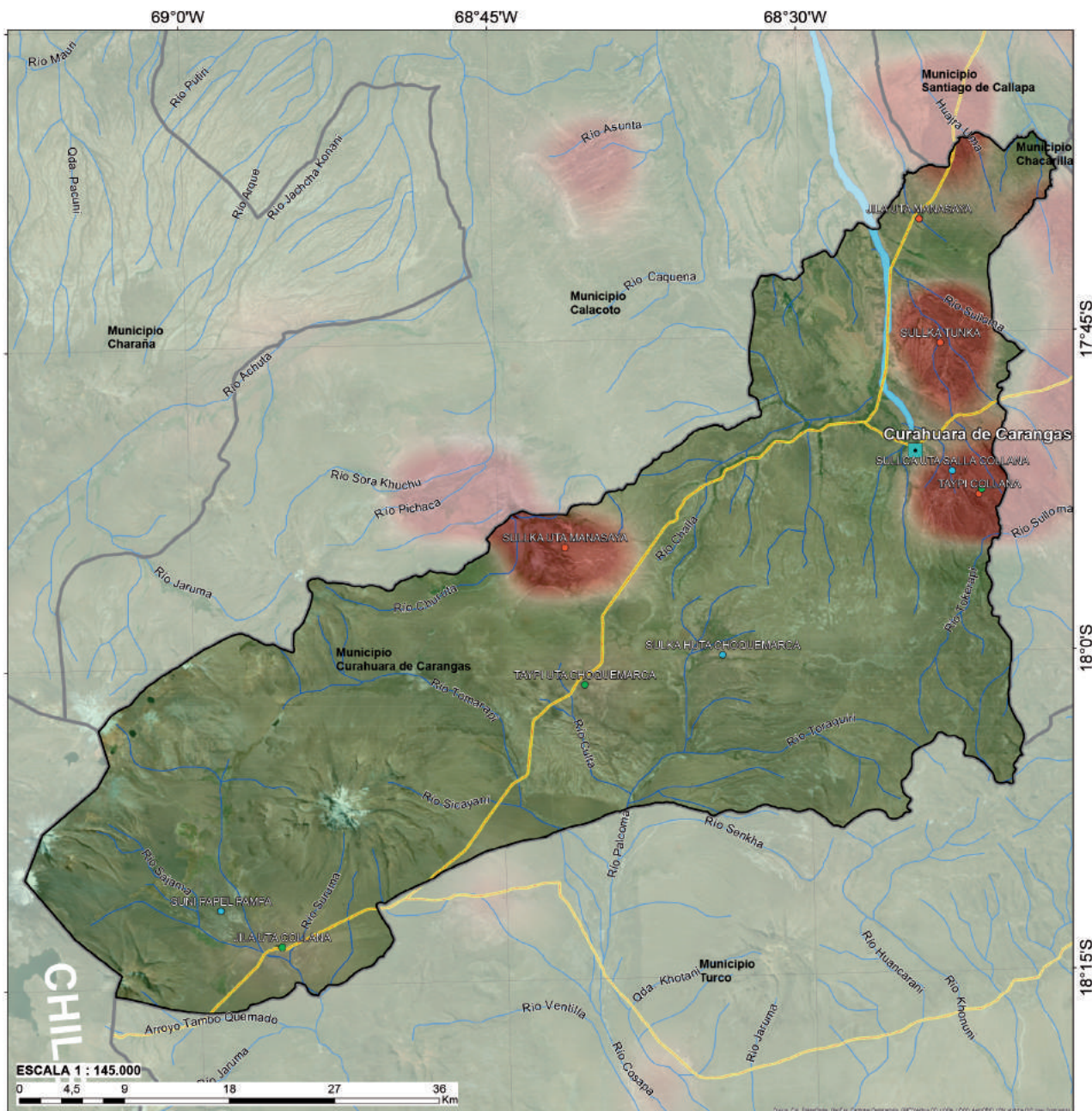
Producción Comunitaria Pecuaria, Agrícola y Piscícola



El municipio de Curahuara de Carangas, de acuerdo al ranking de producción agropecuaria-piscícola a nivel nacional, es el 3er productor en crianza de alpacas, considerándose como alternativa de potencial productivo. Además de la vocación productiva frecuente de tipo agrícola como ser cultivos de: Papa, y en crianza de: llamas, ovinos, bovinos. El siguiente mapa muestra la distribución del potencial productivo.

A-B: Extrema Pobreza
C-D: Pobreza Moderada
E: Umbral de Pobreza

Fuente: Ministerio de Planificación de Desarrollo 2015
Elaboración MDPyEP-DAPRO.



CONCENTRACIÓN EN CRIANZA DE ALPACAS



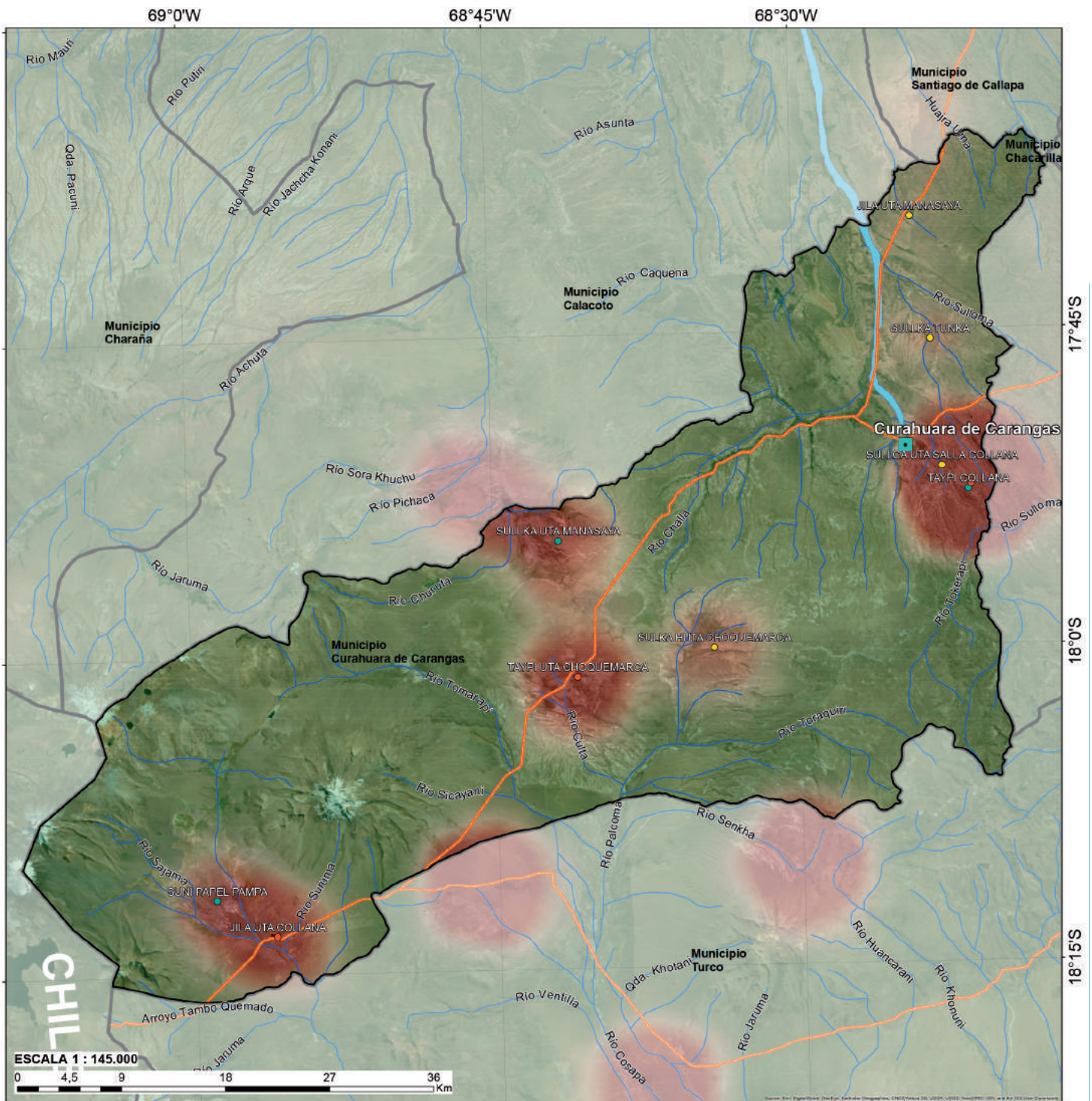
FUENTE: Ministerio de Planificación del Desarrollo, 2015
Censo Nacional Agropecuario - INE, 2013
Plan del Sector Agropecuario y Rural con Desarrollo Integral, 2017

PROYECCIÓN CARTOGRÁFICA
Proyección: Cónica Conforme de Lambert para Bolivia
Sistema de Referencia: Geodésico Mundial de 1984 (WGS-84)

NOTA: Los Límites Municipales en el presente mapa, son de carácter referencial.



Producción Comunitaria Pecuaria



CONCENTRACIÓN EN CRIANZA DE LLAMAS

<ul style="list-style-type: none"> Capital Municipal Límite Municipal Red Fundamental Ríos Secundarios Río Principal 	<p>Legenda</p> <p>Crianza</p> <table border="0"> <tr><td style="width: 15px; height: 15px; background-color: #FF4500; border: 1px solid black;"></td><td>MAYOR</td></tr> <tr><td style="width: 15px; height: 15px; background-color: #FFA500; border: 1px solid black;"></td><td>MEDIA</td></tr> <tr><td style="width: 15px; height: 15px; background-color: #90EE90; border: 1px solid black;"></td><td>MENOR</td></tr> </table>		MAYOR		MEDIA		MENOR	<p>Número Aproximado Cabezas</p> <ul style="list-style-type: none"> ● 490 - 15.650 (3 Com.) ● 159 - 489 (3 Com.) ● 50 - 158 (4 Com.)
	MAYOR							
	MEDIA							
	MENOR							

FUENTE:
Ministerio de Planificación del Desarrollo, 2015
Censo Nacional Agropecuario - INE, 2013
Plan del Sector Agropecuario y Rural con Desarrollo Integral, 2017

PROYECCIÓN CARTOGRÁFICA
Proyección: Conica Conforme de Lambert para Bolivia
Sistema de Referencia: Geodésico Mundial de 1984 (WGS-84)

NOTA: Los Límites Municipales en el presente mapa, son de carácter referencial.





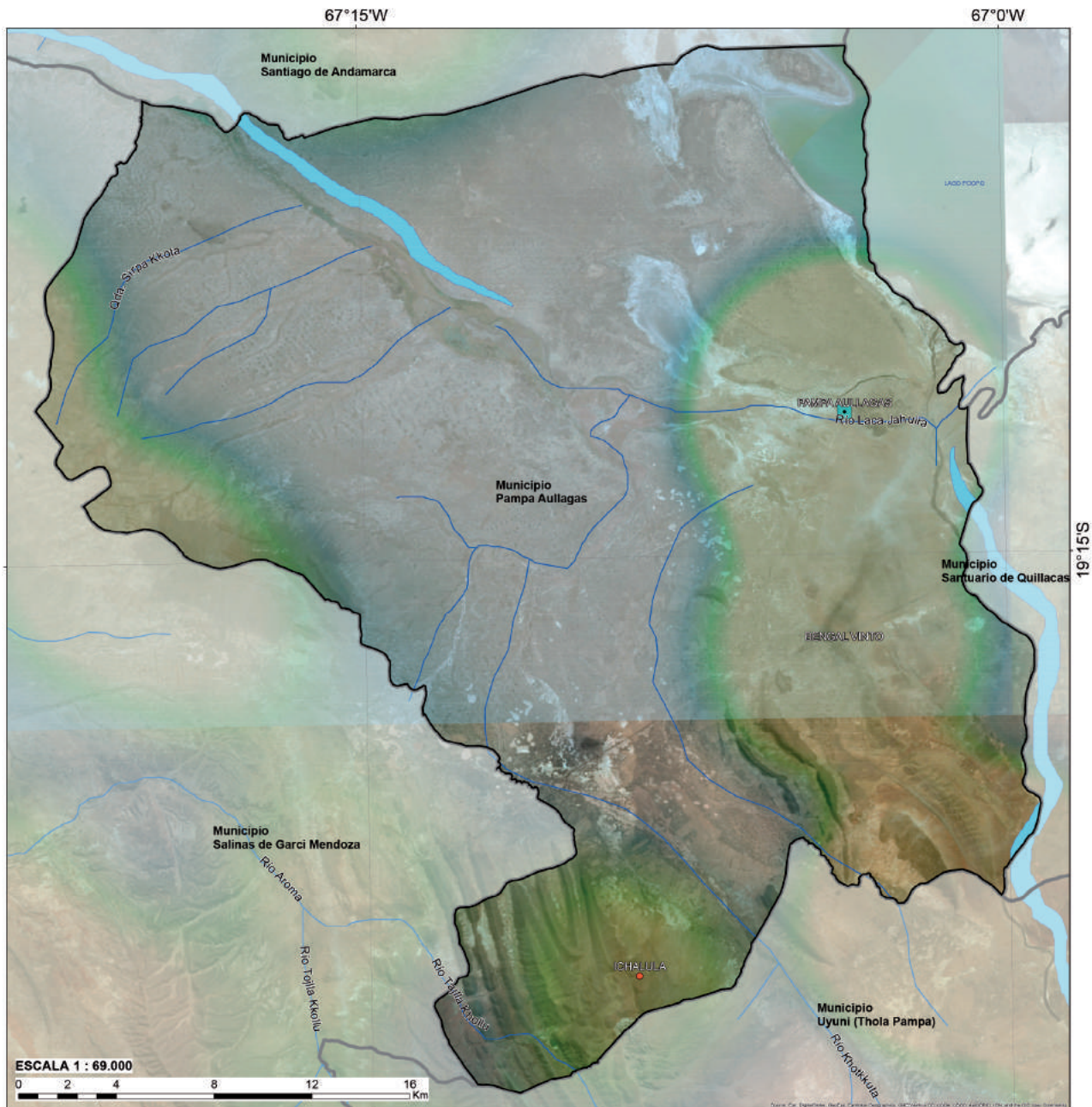
Producción Comunitaria Pecuaria, Agrícola y Piscícola



A-B: Extrema Pobreza
 C-D: Pobreza Moderada
 E: Umbral de Pobreza

Fuente: Ministerio de Planificación de Desarrollo 2015
 Elaboración MDPyEP-DAPRO.

El municipio de Pampa Aullagas, de acuerdo al ranking de producción agropecuaria-piscícola a nivel nacional, es el 6to productor en producción de Quinua, considerándose como alternativa de potencial productivo. Además de la vocación productiva frecuente de tipo agrícola como ser cultivos de: Papa, y en crianza de: llamas, ovinos, y actividades piscícolas. El siguiente mapa muestra la distribución del potencial productivo.



ESCALA 1 : 69.000



CONCENTRACIÓN EN PRODUCCIÓN DE QUINUA



FUENTE:
 Ministerio de Planificación del Desarrollo, 2015
 Censo Nacional Agropecuario - INE, 2013
 Plan del Sector Agropecuario y Rural con Desarrollo Integral, 2017

PROYECCIÓN CARTOGRÁFICA
 Proyección: Conica Conforme de Lambert para Bolivia
 Sistema de Referencia: Geodésico Mundial de 1984 (WGS-84)

NOTA: Los Límites Municipales en el presente mapa, son de carácter referencial.





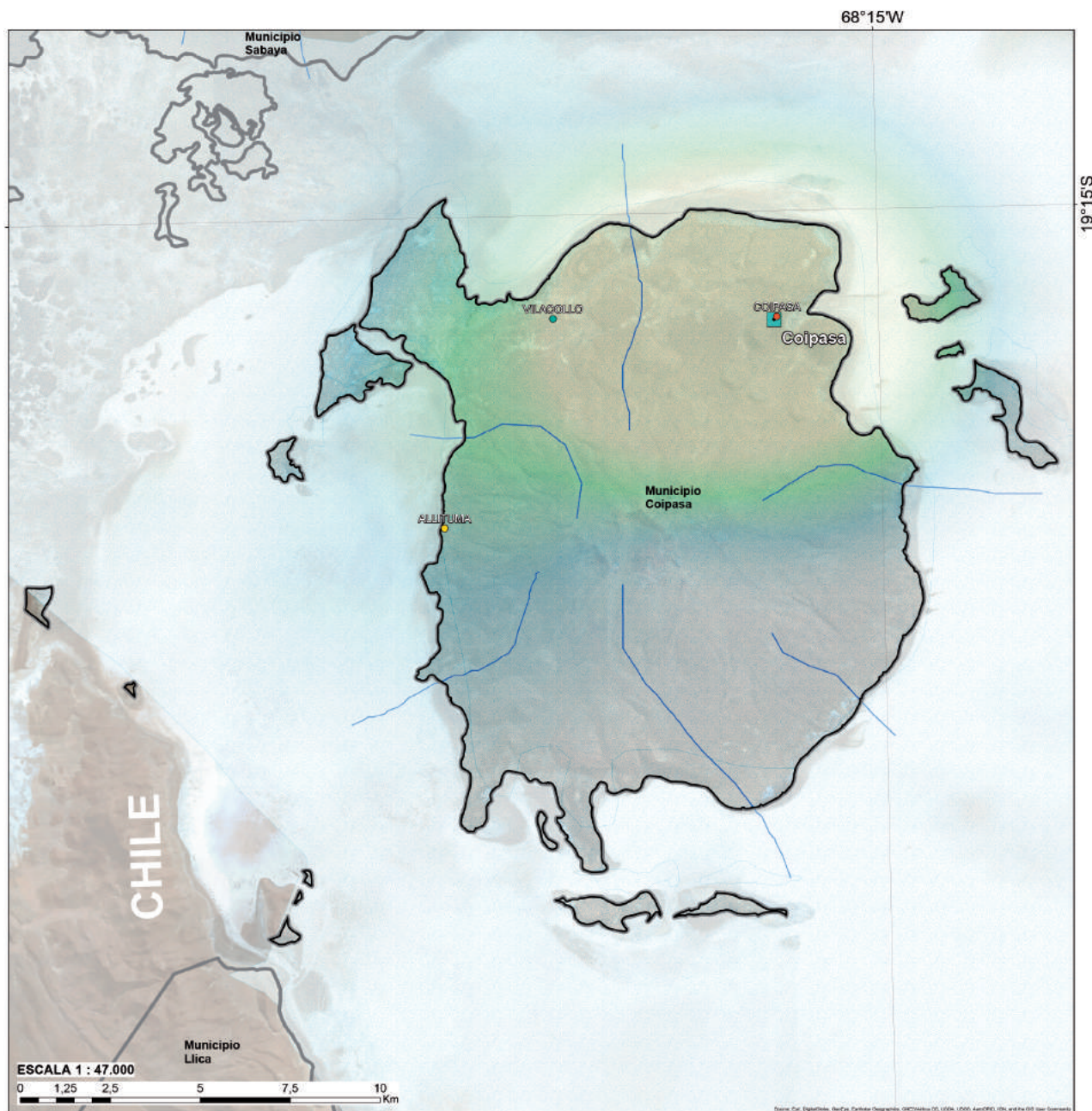
Porcentaje de Pobreza a Nivel Comunitario



A-B: Extrema Pobreza
 C-D: Pobreza Moderada
 E: Umbral de Pobreza
 Fuente: Ministerio de Planificación de Desarrollo 2015
 Elaboración MDPyEP-DAPRO.

Producción Comunitaria Pecuaria, Agrícola y Piscícola

El municipio de Coipasa, de acuerdo al ranking de producción agropecuaria-piscícola a nivel nacional, es el 10mo productor en producción de Quinua, considerándose como alternativa de potencial productivo. Además de la vocación productiva frecuente de tipo agrícola como ser cultivos de: Papa, y en crianza de: llamas. El siguiente mapa muestra la distribución del potencial productivo.



CONCENTRACIÓN EN PRODUCCIÓN DE QUINUA

- Capital Municipal
- Red Fundamental
- Límite Municipal
- Ríos Secundarios
- Río Principal



- Producción Aproximada Quintales (qq)**
- 2.418 - 19.919
 - 1.099 - 2.417
 - 522 - 1.098

FUENTE:
 Ministerio de Planificación del Desarrollo, 2015
 Censo Nacional Agropecuario - INE, 2013.
 Plan del Sector Agropecuario y Rural con Desarrollo Integral, 2017

PROYECCIÓN CARTOGRÁFICA
 Proyección: Conica Conforme de Lambert para Bolivia
 Sistema de Referencia: Geodésico Mundial de 1984 (WGS-84)

NOTA: Los Límites Municipales en el presente mapa, son de carácter referencial.



